



ХӨДӨЛМӨР,
НИЙГМИЙН ХАМГААЛЛЫН ЯАМ



ХӨДӨЛМӨР,
НИЙГМИЙН ХАМГААЛЛЫН
СУДАЛГААНЫ ИНСТИТУТ

THE RESEARCH INSTITUTE OF LABOUR AND SOCIAL PROTECTION



THE WORLD BANK
IBRD • IDA

ХӨДӨЛМӨРИЙН ЗАХ ЗЭЭЛИЙН ТОЙМ

III-р улирал



Улаанбаатар хот

Судалгааг гүйцэтгэсэн: Хөдөлмөр, нийгмийн хамгааллын судалгааны институт,
Хөдөлмөр эрхлэлтийн бодлогын судалгааны сектор

Судалгааг гүйцэтгэсэн багийн гишүүд:

Б.Батбаатар	ХНХСИ-ийн захирлын үүргийг түр орлон гүйцэтгэгч
С.Батхолбоо	ХЭБСС-ын эрхлэгч
С.Хүрэл-Эрдэнэ	ХЭБСС-ын эрдэм шинжилгээний ажилтан
М.Энхзориг	ХЭБСС-ын эрдэм шинжилгээний ажилтан
Б.Ундрэм	Гадаад харилцааны мэргэжилтэн

Хаяг: Монгол улс, Улаанбаатар хот, Хан-Уул дүүрэг, 2-р хороо

Чингисийн өргөн чөлөө, Хөдөлмөрийн ордон, 5 давхар

Утас: (+976) 77121286

Вэб хуудас: www.rilsp.gov.mn

АГУУЛГА

ХҮСНЭГТИЙН ЖАГСААЛТ	2
ЗУРГИЙН ЖАГСААЛТ.....	2
ХӨДӨЛМӨР ЭРХЛЭЛТИЙН ҮЗҮҮЛЭЛТҮҮД.....	3
Сарын дундаж цалингийн үзүүлэлтүүд.....	8
МОНГОЛ УЛСЫН ХӨДӨЛМӨРИЙН ЗАХ ЗЭЭЛ ДЭХ “COVID-19” ЦАР ТАХЛЫН НӨЛӨӨ ШИНЖИЛГЭЭНИЙ ҮР ДҮНГЭЭС	9
Нийгмийн даатгалын шимтгэл төлөгчдөд үзүүлж буй нөлөө	11
Хөдөлмөр эрхлэлтэд нөлөөлж буй нөлөө.....	13
ОЙЛГОЛТ, ТОДОРХОЙЛОЛТ	17

ХҮСНЭГТИЙН ЖАГСААЛТ

Хүснэгт 1. Хөдөлмөр эрхлэлтийн үндсэн үзүүлэлтүүд, мянган хүн	3
Хүснэгт 2. Ажиллагчдын тоо, эдийн засгийн үйл ажиллагааны салбарын ангиллаар, мянган хүн	4
Хүснэгт 3. Ажиллагчдын тоо, ажил мэргэжлийн ангиллаар, мянган хүн	5
Хүснэгт 4. Ажилгүй хүний тоо, өөрчлөлт, улирлаар, мянган хүн	6
Хүснэгт 5. Ажилгүй хүний тоо, боловсролын түвшнээр, мянган хүн	6
Хүснэгт 6. Аж ахуйн нэгж, байгууллагын ажиллагчдын сарын дундаж цалин, эдийн засгийн үйл ажиллагааны салбарын ангилал, улирлаар	9
Хүснэгт 7. Ажлын байрыг хадгалах чиглэлээр шийдвэрлэсэн УИХ-ын тогтоол	10
Хүснэгт 8. Нийгмийн даатгалын үзүүлэлтүүд, нэмэгдсэн дүнгээр	11
Хүснэгт 9. Даатгуулагчдын тоо, төрлөөр, нэмэгдсэн дүнгээр	12
Хүснэгт 10. Ажилгүйдлийн тэтгэмжид хамрагдсан хүний тоо, зарцуулсан хөрөнгө, нэмэгдсэн дүнгээр	12
Хүснэгт 11. Ажил хайгч болон бүртгэлтэй ажилгүй иргэдийн тоо	13
Хүснэгт 12. Ажлын байрны захиалга, ажилд зуучлагдсан иргэдийн тоо, нэмэгдсэн дүнгээр	14
Хүснэгт 13. Ажлын байрны захиалга, ажилд зуучлагдсан иргэд, өмнөх оны мөн үетэй харьцуулснаар	16

ЗУРГИЙН ЖАГСААЛТ

Зураг 1. Ажиллагчдын тооны өөрчлөлт, өмнөх оны мөн үеэс, мянган хүн	5
Зураг 2. Ажиллагчдын тоо болон ажилгүйдлийн түвшин, улирлаар	7
Зураг 3. Ажиллах хүчний оролцооны түвшин, хөдөлмөр эрхлэлтийн түвшин, улирлаар	7
Зураг 4. Аж ахуйн нэгж, байгууллагын ажиллагчдын сарын дундаж цалин, хүйс, улирлаар	8
Зураг 5. Аж ахуйн нэгж, байгууллагын ажиллагчдын медиан цалин, улирлаар	8
Зураг 6. Ажлын байрны захиалга, сараар	14
Зураг 7. Ажилд зуучлагдсан иргэдийн тоо, сараар	15
Зураг 8. Ажлын байрны захиалга болон ажилд зуучлагдсан иргэдийн тоо, жилийн өөрчлөлт, сараар	15

ХӨДӨЛМӨР ЭРХЛЭЛТИЙН ҮЗҮҮЛЭЛТҮҮД

Хөдөлмөрийн зах зээл маш хурдацтай өөрчлөгдөж буй өнөөгийн цаг үед тухайн улсын хөдөлмөрийн зах зээлийн хэмжээ, бүтэц, тэдгээрт гарч буй өөрчлөлтийг тодорхойлох, дүн шинжилгээ хийх нь ихээхэн ач холбогдолтой юм.

2020 оны III улирлын байдлаар арван тав, түүнээс дээш насны хүн амын 1286.6 мянга (59.0 хувь) нь ажиллах хүч, 881.4 мянга (41.0 хувь) нь ажиллах хүчнээс гадуурх хүн ам байна.

Нийт ажиллах хүчний 659.7 мянга (52.0 хувь) нь эрэгтэйчүүд, 608.9 мянга (48.0 хувь) нь эмэгтэйчүүд байна. Мөн нийт ажиллах хүчний 1 176.0 мянга (92.7 хувь) нь ажиллагчид, 92.6 мянга (7.3 хувь) нь ажилгүйчүүд байна. Ажиллах хүч өмнөх оны мөн үеэс 13.9 мянга буюу 1.1 хувиар буурсан байна. Ажиллах хүч буурсан нь Ковид-19 цар тахалаас үүдэлтэй гэж таамаглаж болохоор байна. Тухайлбал ажилгүйчүүдийн тоо өмнөх оны мөн үеэс 34.0 мянга буюу 26.8 хувиар буурч, боломжит ажиллах хүч 11.2 мянга буюу 21.8 хувиар өссөн байна. Тоон мэдээллээс үзэхэд Ковид-19 цар тахалын үеийн хөл хорионы нөлөөгөөр ажилгүй хүмүүсийн ажил хайх болон ажил хийх оролдлого нь хязгаарлагдсан нь харагдаж байна.

Хөдөлмөрийн дутуу ашиглалт буюу хөдөлмөрийн насны хүн амын хөдөлмөр эрхлэлтийн хэрэгцээ хангагдахгүй байгаа хүн ам 2020 оны III улирлын байдлаар улсын хэмжээнд 159.6 мянга болж, өмнөх оны мөн үеэс 29.3 мянга буюу 15.5 хувиар буурсан байна. Хөдөлмөрийн дутуу ашиглалтыг бүтцээр нь авч үзвэл, 92.6 мянга (59.2 хувь) нь ажилгүй, 4.1 мянга (2.6 хувь) нь цаг хугацаанаас хамаарсан бүрэн бус хөдөлмөр эрхлэгч, 62.6 мянга (39.3 хувь) нь боломжит ажиллах хүч байна.

Хөдөлмөрийн дутуу ашиглалт өмнөх улирлаас 0.9 хувиар буурахад боломжит ажиллах хүч буурсантай холбоотой юм. Монгол орны хувьд эрс тэс уур амьсгалтайгаас шалтгаалж улирлын чанартай түр болон богино хугацааны ажлын байр II, III улиралд ихээхэн нэмэгддэг. Энэ нь боломжит ажиллах хүчийг буурах шалтгаан болсон байх магадлалтай юм.

Хүснэгт 1. Хөдөлмөр эрхлэлтийн үндсэн үзүүлэлтүүд, мянган хүн

Үзүүлэлт	2017-III	2018-III	2019-III	2020-I	2020-II	2020-III	Өөрчлөлт /өмнөх/	
							Он	Улирал
Ажиллах хүч	1309.7	1331.3	1282.5	1253.1	1268.9	1268.6	-13.9	-0.3
Үүнээс: Эмэгтэй	610.7	610.2	598.4	588.7	591.9	609.0	10.5	17.1
Ажиллагчид	1190.9	1238.9	1155.6	1170.5	1185.2	1176.0	20.4	-9.2
Үүнээс: Эмэгтэй	560.8	568.9	546.1	556.5	551.4	568.1	22.0	16.7
Ажилгүй хүн	118.8	92.4	126.6	82.7	83.7	92.6	-34.0	8.9
Үүнээс: Эмэгтэй	49.9	41.4	52.3	32.2	40.5	40.9	-11.4	0.4
Ажиллах хүчнээс гадуурх хүн ам	835.0	840.3	851.0	872.0	854.5	881.4	30.4	26.9
Үүнээс: Эмэгтэй	511.9	533.6	519.9	546.9	541.3	546.2	26.2	4.9
Боломжит ажиллах хүч	-	-	51.4	82.3	73.8	62.6	11.2	-11.2
Үүнээс: Эмэгтэй	-	-	27.4	41.8	42.7	33.4	6.0	-9.3
Бусад ажиллах хүчнээс гадуурх хүн ам	-	-	799.6	789.7	780.7	818.8	19.2	38.1
Үүнээс: Эмэгтэй	-	-	492.5	505.1	498.6	512.8	20.3	14.2
Хөдөлмөрийн дутуу ашиглалт	-	-	188.6	170.4	160.7	159.3	-29.3	-1.4
Үүнээс: Эмэгтэй	-	-	85.3	77.2	84.1	76.6	-8.7	-7.4

Мэдээллийн эх үүсвэр: www.1212.mn, УСХ

Ажиллагчдын тоо 2020 оны III-р улирлын байдлаар 1176.0 мянга болж, өмнөх оны мөн үеэс 20.4 мянгаар (1.8 хувь) өссөн бол өмнөх улирлаас 9.2 мянгаар (0.8 хувь) буурчээ. Ажиллагчдын тоог эдийн засгийн үйл ажиллагааны салбарын ангиллаар авч үзвэл, 288.9 мянга (24.6 хувь) нь хөдөө аж ахуй, ойн аж ахуй, загас барилт, ан агнуур, 168.5 мянга (14.3 хувь) нь бөөний болон жижиглэн худалдаа, машин, мотоциклийн засвар, үйлчилгээ, 105.2 мянга (8.9 хувь) нь боловсрол, 94.3 мянга (8.0 хувь) нь боловсруулах үйлдвэрлэл, 86.9 мянга (7.4 хувь) нь барилга, 78.6 мянга (6.7 хувь) нь төрийн удирдлага ба батлан хамгаалах үйл ажиллагаа, албан журмын нийгмийн хамгаалал, 61.5 мянга (5.2 хувь) нь тээвэр ба агуулахын үйл ажиллагааны салбарт ажиллаж байна.

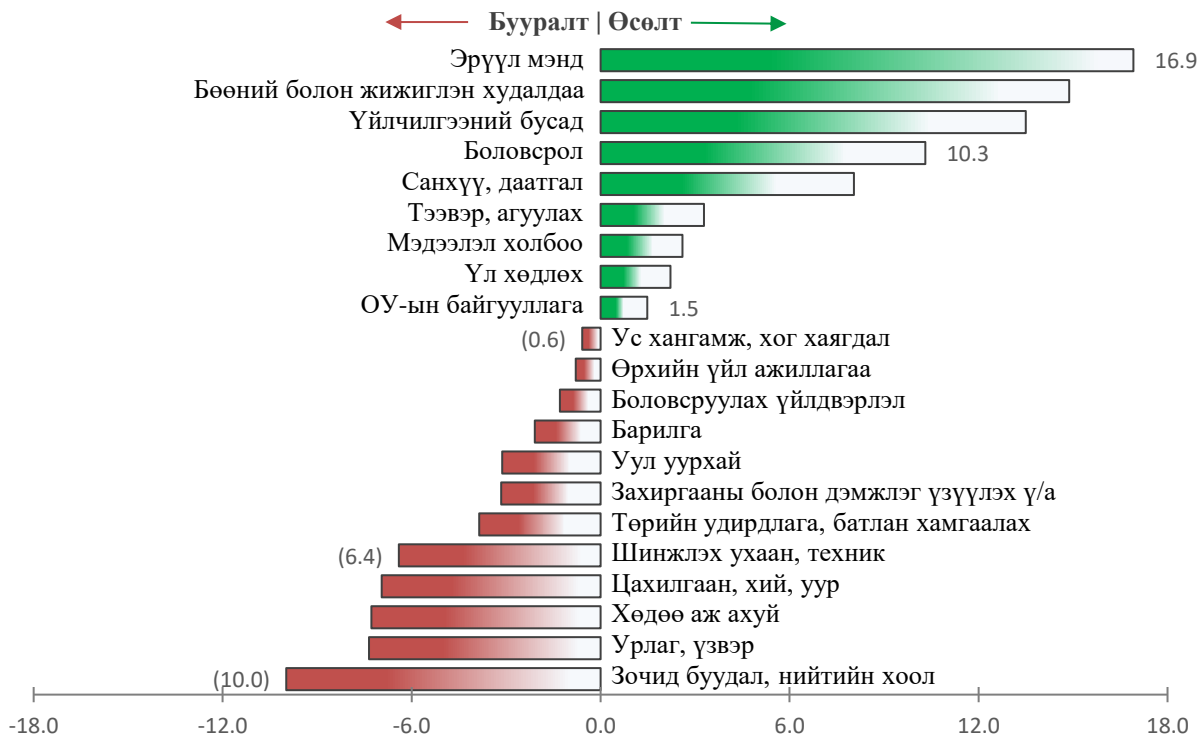
Хүснэгт 2. Ажиллагчдын тоо, эдийн засгийн үйл ажиллагааны салбарын ангиллаар, мянган хүн

Салбар	2019-III	2020-I	2020-II	2020-III	Өөрчлөлт /өмнөх/	
					Он	Улирал
БҮГД	1155.6	1170.5	1185.2	1176.0	20.4	-9.2
Хөдөө аж ахуй, ойн аж ахуй, загас барилт, ан агнуур	296.2	257.6	269.3	288.9	-7.3	19.6
Уул уурхай, олборлолт	56.9	54.3	55.1	53.7	-3.1	-1.4
Боловсруулах үйлдвэрлэл	95.6	89.0	88.5	94.3	-1.3	5.8
Цахилгаан, хий, уур, агааржуулалтын хангамж	20.1	14.4	12.4	13.1	-7.0	0.7
Усан хангамж; бохир ус, хог, хаягдлын менежмент болон цэвэрлэх үйл ажиллагаа	9.0	8.5	8.4	8.4	-0.6	0.0
Барилга	89.0	69.5	92.0	86.9	-2.1	-5.1
Бөөний болон жижиглэн худалдаа, машин, мотоциклийн засвар, үйлчилгээ	153.6	162.9	175.5	168.5	14.9	-7.1
Тээвэр ба агуулахын үйл ажиллагаа	58.2	74.4	65.4	61.5	3.3	-3.9
Зочид буудал, байр, сууц болон нийтийн хоолны үйлчилгээ	40.0	33.9	28.9	30.0	-10.0	1.1
Мэдээлэл, холбоо	15.2	21.8	19.4	17.8	2.6	-1.6
Санхүүгийн болон даатгалын үйл ажиллагаа	21.2	27.8	28.3	29.2	8.0	0.9
Үл хөдлөх хөрөнгийн үйл ажиллагаа	0.6	4.6	3.7	2.8	2.2	-0.8
Мэргэжлийн шинжлэх ухаан болон техникийн үйл ажиллагаа	18.8	7.4	10.3	12.4	-6.4	2.1
Захиргааны болон дэмжлэг үзүүлэх үйл ажиллагаа	22.8	20.7	17.3	19.6	-3.2	2.3
Төрийн удирдлага ба батлан хамгаалах үйл ажиллагаа, албан журмын нийгмийн хамгаалал	82.5	92.7	82.0	78.6	-3.9	-3.4
Боловсрол	94.9	120.0	110.5	105.2	10.3	-5.3
Хүний эрүүл мэнд ба нийгмийн үйл ажиллагаа	37.9	67.4	66.3	54.8	16.9	-11.5
Урлаг, үзвэр, тоглоом, наадам	17.6	11.6	8.9	10.3	-7.4	1.3
Үйлчилгээний бусад үйл ажиллагаа	20.2	27.1	35.7	33.7	13.5	-2.0
Хүн хөлслөн ажиллуулдаг өрхийн үйл ажиллагаа	4.3	2.3	3.3	3.5	-0.8	0.2
Олон улсын байгууллага, суурин төлөөлөгчийн үйл ажиллагаа	1.2	2.5	3.8	2.7	1.5	-1.1

Мэдээллийн эх үүсвэр: www.1212.mn, УСХ

2020 оны III-р улирлын байдлаар ажиллагчдын тоо өмнөх оны мөн үетэй харьцуулахад 20 гаруй мянгаар буюу 1.7 хувиар өссөн боловч уг өсөлтийг эдийн засгийн үйл ажиллагааны салбараар нь харвал салбар бүрт харилцан адилгүй байв. Ажиллагчдын хамгийн их өсөлт нь хүний эрүүл ба нийгмийн үйл ажиллагаа (16.9 мянга), бөөний болон жижиглэн худалдаа, машин, мотоциклийн засвар, үйлчилгээ (14.9 мянга), үйлчилгээний бусад үйл ажиллагаа (13.5 мянга) зэрэг салбарууд байсан бол бууралт нь зочид буудал, байр, сууц болон нийтийн хоолны үйлчилгээ (10.0 мянга), урлаг, үзвэр, тоглоом, наадам (7.4 мянга) салбарт гарсан байна.

Зураг 1. Ажиллагчдын тооны өөрчлөлт, өмнөх оны мөн үеэс, мянган хүн



Мэдээллийн эх үүсвэр: www.1212.mn, УСХ

Ажиллагчдын тоог ажил мэргэжлийн ангиллаар авч үзвэл 7.2 хувь нь менежер, 16.0 хувь нь мэргэжилтэн, 2.9 хувь нь техникч болон туслах/дэд мэргэжилтэн, 3.5 хувь контор, үйлчилгээний ажилтан, 16.6 хувь худалдаа, үйлчилгээний ажилтан, 24.3 хувь нь хөдөө аж ахуй, ой, загас агнуурын ажилтан, 9.9 хувь нь үйлдвэрлэл, барилга, гар урлал, холбогдох ажил, үйлчилгээний ажилтан, 8.7 хувь нь суурин төхөөрөмж, машин механизмын операторч, угсрагч, 10.4 хувь энгийн ажил, мэргэжил, 0.5 хувь нь зэвсэгт хүчний ажил, мэргэжлийн хүн байна.

Хүснэгт 3. Ажиллагчдын тоо, ажил мэргэжлийн ангиллаар, мянган хүн

Ажил мэргэжлийн ангилал	2020-I	2020-II	2020-III	Өөрчлөлт
				/өмнөх/ Улирал
БҮГД	1170.5	1185.2	1176.0	-9.2
Менежер	82.2	85.4	84.3	-1.1
Мэргэжилтэн	222.0	210.8	188.3	-22.5
Техникч болон туслах/ дэд мэргэжилтэн	32.1	35.6	34.3	-1.3
Контор, үйлчилгээний ажилтан	39.9	36.5	41.0	4.5
Худалдаа, үйлчилгээний ажилтан	212.7	209.2	195.3	-13.9
Хөдөө аж ахуй, ой, загас агнуурын ажилтан	254.0	266.5	285.7	19.2
Үйлдвэрлэл, барилга, гар урлал, холбогдох ажил, үйлчилгээний ажилтан	118.4	125.0	116.7	-8.3
Суурин төхөөрөмж, машин механизмын операторч, угсрагч	109.3	106.8	102.7	-4.1
Энгийн ажил, мэргэжил	89.3	98.8	121.9	23.1
Зэвсэгт хүчний ажил, мэргэжил	10.5	10.7	5.7	-5.0

Мэдээллийн эх үүсвэр: www.1212.mn, УСХ

Ажилгүйчүүдийн тоо 2020 оны III улирлын байдлаар 92.6 мянга болж, өмнөх оны мөн үеэс 33.9 мянгаар (26.8 хувь) буурсан бол өмнөх улирлаас 8.9 мянгаар (10.7 хувь) буурчээ. Ажилгүйчүүдийн 51.7 мянга (55.9 хувь) нь эрэгтэйчүүд, 40.9 мянга (44.1 хувь) нь эмэгтэйчүүд байна. Ажилгүй эрэгтэйчүүд өмнөх оны мөн үеэс 30.3 хувиар, эмэгтэйчүүд 21.8 хувиар буурсан байна.

Ажилгүйчүүдийг бүсээр авч үзвэл 20.0 хувь нь Баруун бүс, 17.5 хувь нь Хангайн бүс, 17.0 хувь нь төвийн бүс, 7.4 хувь нь Зүүн бүс, 38.2 хувь нь Улаанбаатар хотод байна. Өмнөх оны мөн үетэй харьцуулж бүсээр авч үзэхэд Улаанбаатар 29.5 мянгаар, Зүүн бүс 5.7 мянгаар, Хангайн бүс 3.4 мянгаар, Зүүн бүс 0.2 мянгаар буурсан бол Баруун бүсийн ажилгүйчүүд 4.9 мянгаар нэмэгдсэн байна.

Мөн ажилгүйчүүдийн тоог насны бүлгээр авч үзвэл 6.6 мянга (7.1 хувь) нь 15-19 насны, 33.7 мянга (36.4 хувь) нь 20-29 насны, 20.5 мянга (22.2 хувь) нь 30-39 насны, 19.6 мянга (21.1 хувь) нь 40-49 насны, 12.0 мянга (12.9 хувь) нь 50-59 насны, 0.2 мянга (0.2 хувь) нь 60, түүнээс дээш насны хүн байна.

Хүснэгт 4. Ажилгүй хүний тоо, өөрчлөлт, улирлаар, мянган хүн

Үзүүлэлт	2017-III	2018-III	2019-III	2020-I	2020-II	2020-III	Өөрчлөлт /өмнөх/	
							Он	Улирал
БҮГД	118.8	92.4	126.5	82.7	83.7	92.6	-33.9	8.9
Эрэгтэй	68.8	51.0	74.2	50.5	43.2	51.7	-22.5	8.5
Эмэгтэй	49.9	41.4	52.3	32.2	40.5	40.9	-11.4	0.4
Бүсээр								
Баруун бүс	21.2	15.9	13.6	16.0	12.9	18.5	4.9	5.6
Хангайн бүс	25.5	16.1	19.6	17.6	12.2	16.2	-3.4	4.0
Төвийн бүс	18.2	10.8	16.0	9.6	12.0	15.7	-0.2	3.8
Зүүн бүс	9.7	6.3	12.5	9.4	4.7	6.8	-5.7	2.1
Улаанбаатар	44.1	43.4	64.9	30.1	42.0	35.4	-29.5	-6.6
Насны бүлэг								
15-19	6.4	4.3	8.5	2.3	3.9	6.6	-1.9	2.7
20-24	23.5	19.3	28.3	16.2	17.7	20.5	-7.8	2.8
25-29	22.2	13.4	18.5	13.5	12.4	13.2	-5.2	0.8
30-34	17.2	13.6	15.1	10.3	9.5	12.2	-3.0	2.6
35-39	13.3	9.8	17.4	9.0	6.6	8.4	-9.0	1.7
40-44	11.8	11.1	12.9	12.5	9.3	10.2	-2.7	0.8
45-49	12.1	8.5	10.3	9.4	13.8	9.4	-0.9	-4.4
50-54	9.3	7.9	6.3	7.2	8.2	7.6	1.2	-0.6
55-59	3.0	4.5	7.2	2.2	1.3	4.4	-2.8	3.1
60+	0.0	0.0	2.0	0.1	0.9	0.2	-1.8	-0.7

Мэдээллийн эх үүсвэр: www.1212.mn, УСХ

Ажилгүйчүүдийн 2.7 хувь нь боловсролгүй, 32.4 хувь нь техникийн болон мэргэжлийн, 20.4 хувь нь бүрэн дунд, 20.0 хувь нь бакалавр, 10.6 суурь, 5.9 хувь нь бага, 5.1 хувь нь тусгай мэргэжлийн дунд, 2.3 хувь дипломын дээд, 0.5 хувь магистр түүнээс дээш боловсролын түвшинтэй байна.

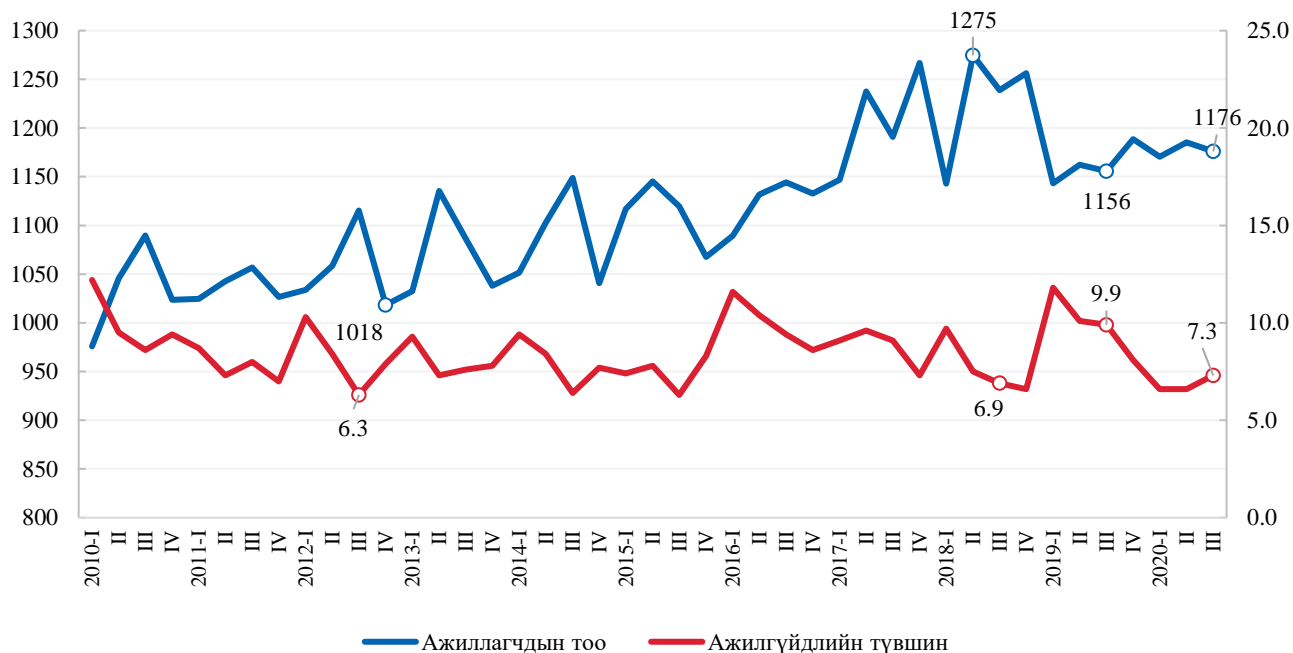
Хүснэгт 5. Ажилгүй хүний тоо, боловсролын түвшнээр, мянган хүн

Үзүүлэлт	2020-I	2020-II	2020-III	Өөрчлөлт /өмнөх/
				Улирал
БҮГД	82.7	83.7	92.6	8.9
Боловсролгүй	2.5	2.2	2.5	0.3
Бага	2.1	0.9	5.5	4.6
Суурь	8.7	7.7	9.8	2.1
Бүрэн дунд	24.0	22.9	18.9	-4.0
Техникийн болон мэргэжлийн	21.5	21.6	30.1	8.4
Тусгай мэргэжлийн дунд	5.9	6.3	4.7	-1.5
Дипломын дээд	2.5	1.3	2.2	0.8
Бакалавр	15.4	19.6	18.5	-1.1
Магистр, түүнээс дээш	0.1	1.1	0.4	-0.7

Мэдээллийн эх үүсвэр: www.1212.mn, УСХ

Ажиллагчдын тоо сүүлийн 10 жилийн байдлаар 2018 оны II улиралд хамгийн их буюу 1.27 сая байсан бол тухайн үед ажилгүйдлийн түвшин 7.5 хувьд болж буурсан бол 2020 оны III улиралд ажиллагчдын тоо өмнөх оны мөн үеэс 20 гаруй мянгаар өсч 1.17 сая болсон байна.

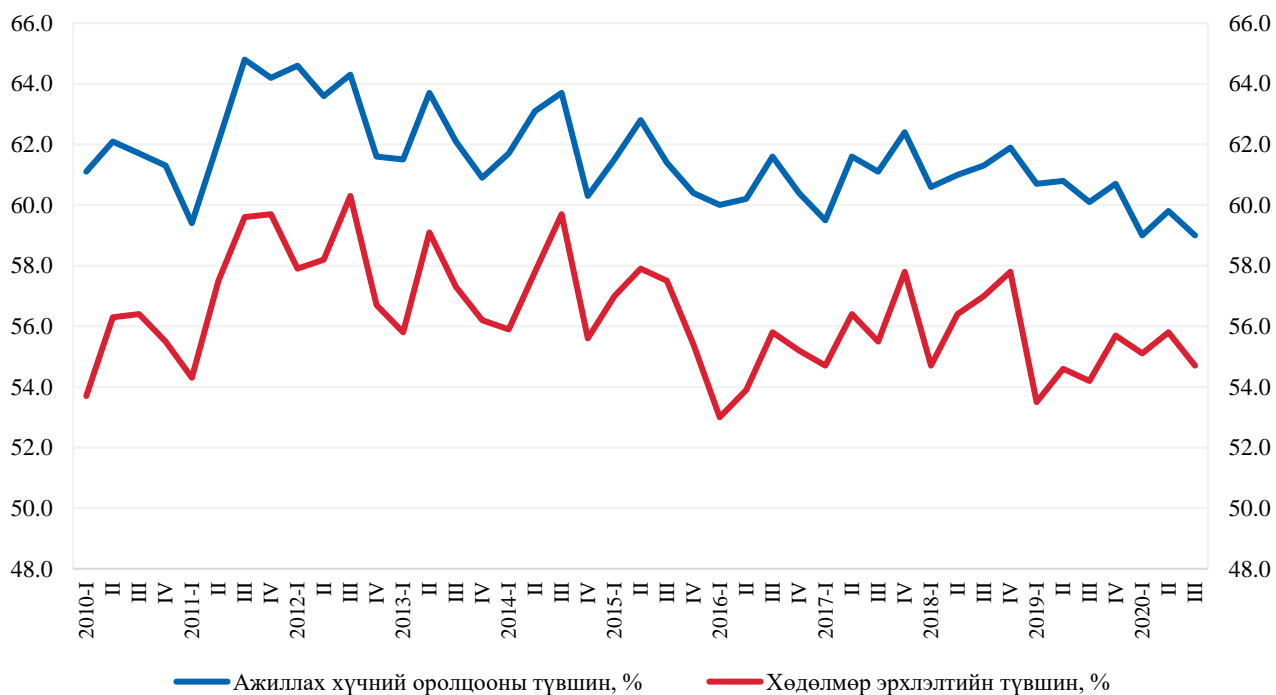
Зураг 2. Ажиллагчдын тоо болон ажилгүйдлийн түвшин, улирлаар



Мэдээллийн эх үүсвэр: www.1212.mn, УСХ

Хөдөлмөрийн насны хүн амд ажиллах хүчний нийлүүлэлтийн эзлэх хувийг илэрхийлэх түвшин бүхий ажиллах хүчний оролцооны түвшинг улирлаар авч үзэхэд 2020 оны III улиралд 59 хувьд хүрч буурсан нь ажиллах хүчнээс гадуурх хүн амын тоо нь сүүлийн 10 жилд хамгийн их 881.3 мянгад хүрсэн байна. Хөдөлмөрийн нөөцөд ажиллагчдын эзлэх хувь буюу хөдөлмөр эрхлэлтийн түвшин 54.7 хувь буюу өмнөх оны мөн үетэй харьцуулахад тогтвортой байна.

Зураг 3. Ажиллах хүчний оролцооны түвшин, хөдөлмөр эрхлэлтийн түвшин, улирлаар



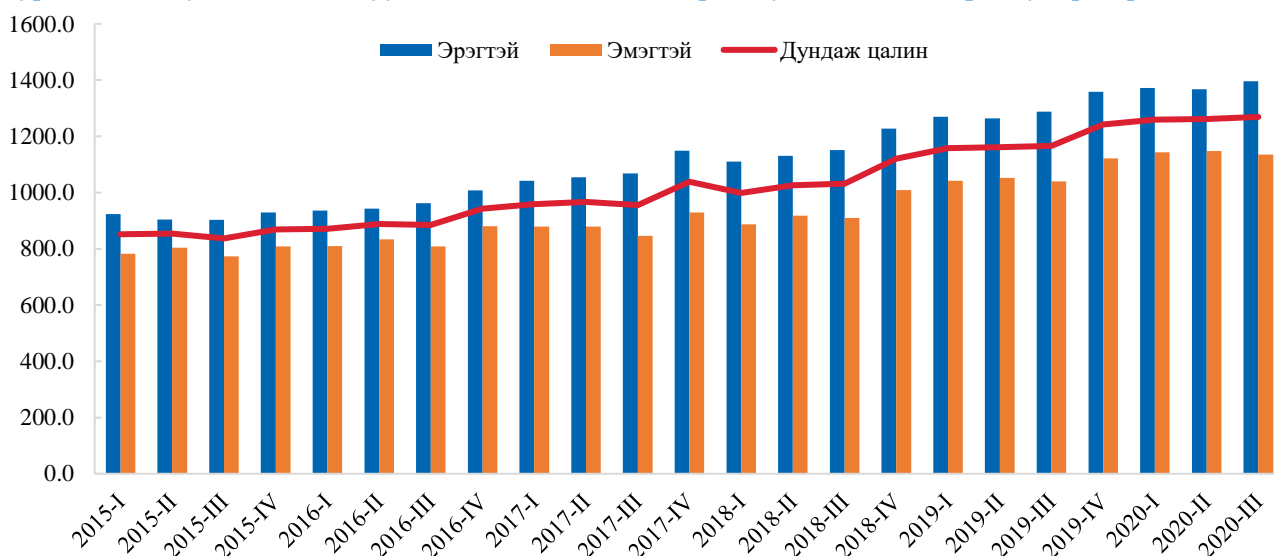
Мэдээллийн эх үүсвэр: www.1212.mn, УСХ

Сарын дундаж цалингийн үзүүлэлтүүд

Аж ахуй нэгж байгууллагын ажиллагчдын сарны дундаж цалин сүүлийн жилүүдэд тогтмол өсч байгаа. 2020 оны III улиралд ААНБ-ын ажиллагчдын дундаж цалин 1269.1 мянга болж өмнөх оны мөн үеэс 102.7 мянга буюу 8.8 хувиар нэмэгдсэн байна.

Ажиллагчдын сарын дундаж цалинг хүйсээр авч үзвэл, эрэгтэйчүүд 1395.9 мянган төгрөг, эмэгтэйчүүд 1135.8 мянган төгрөгийн дундаж цалинтай байна. Тоон мэдээллээс харахад эрэгтэй ажиллагчдын сарын дундаж цалин эмэгтэй ажиллагчдын сарын дундаж цалингаас илүү байх хандлага хадгалагдсаар байна. Эрэгтэй ажиллагчдын сарын дундаж цалин эмэгтэйчүүдийнхээс 260.1 (22.8 хувь) мянган төгрөгөөр их байна. Мөн эрэгтэйчүүдийн дундаж цалинд эмэгтэйчүүдийн цалингийн эзлэх хувь 2020 оны III улирлын байдлаар 81.4 болж, өмнөх оноос 1.9 пунктээр нэмэгдсэн байна.

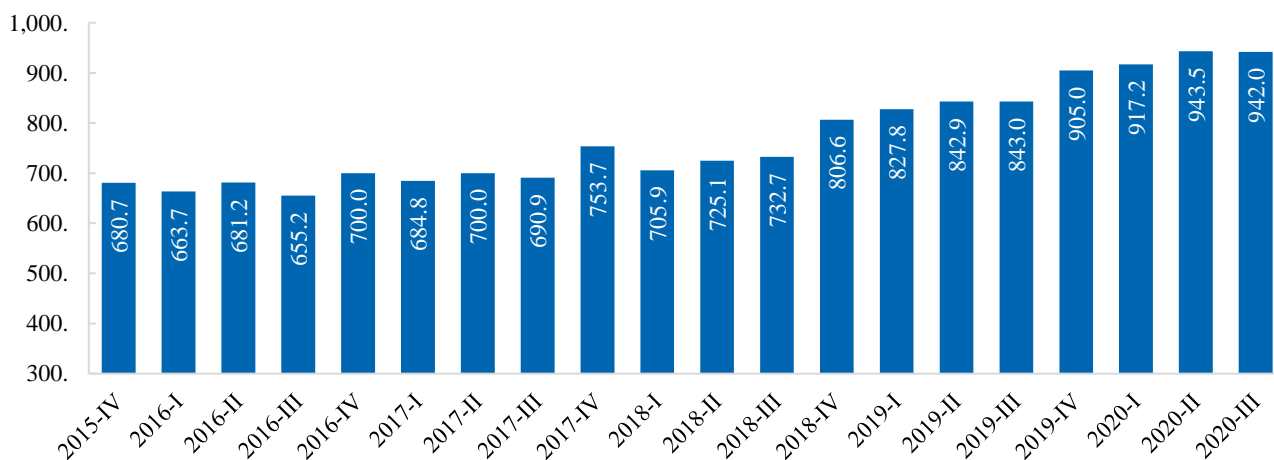
Зураг 4. Аж ахуйн нэгж, байгууллагын ажиллагчдын сарын дундаж цалин, хүйс, улирлаар



Мэдээллийн эх үүсвэр: www.1212.mn, УСХ

Медиан цалин гэдэг нь нийт цалинтай ажиллагчдын авч буй голч цалингийн хэмжээ юм. 2020 оны III улирлын байдлаар медиан цалин 942.0 мянга болж өмнөх оны мөн үеэс 99.0 мянга буюу 11.7 хувиар нэмэгдсэн байна. Медиан цалингийн өсөлт нь дундаж цалингийн өсөлтөөс их байгаа нь цалингийн ялгаа багасаж байгааг илэрхийлж байна.

Зураг 5. Аж ахуйн нэгж, байгууллагын ажиллагчдын медиан цалин, улирлаар



Мэдээллийн эх үүсвэр: www.1212.mn, УСХ

Ажиллагчдын сарын дундаж цалинг эдийн засгийн бүх төрлийн үйл ажиллагааны салбарын ангиллаар авч үзэхэд уул уурхай, олборлолтын салбарт ажиллагчдын дундаж цалин хамгийн их (2934.0

мянга), Зочид буудал, байр, сууц болон нийтийн хоолны үйлчилгээний салбарт ажиллагчдын дундаж цалин хамгийн бага (799.7 мянга) байна. Уул уурхай, олборлолтын салбарт ажиллагчдын дундаж цалин улсын дунджаас 2.3 дахин их байгаа юм.

Ажиллагчдын сарын дундаж цалингийн өөрчлөлтийг өмнөх оны мөн үетэй харьцуулж эдийн засгийн үйл ажиллагааны салбарын ангиллаар авч үзье. Үл хөдлөх хөрөнгийн үйл ажиллагааны салбарын ажиллагчдын сарын дундаж цалин 338.6 мянга (27.4 хувь), уул уурхай, олборлолтын салбарын ажиллагчдын сарын дундаж цалин 246.5 мянга (9.2 хувь), Хүний эрүүл мэнд ба нийгмийн үйл ажиллагааны салбарын ажиллагчдын сарын дундаж цалин 180.7 мянга (18.6 хувь)-аар нэмэгдсэн бол олон улсын байгууллага, суурин төлөөлөгчийн үйл ажиллагааны салбарын ажиллагчдын сарын дундаж цалин 55.0 мянга (2.9 хувь)-аар буурсан дүнтэй байна.

Хүснэгт 6. Аж ахуйн нэгж, байгууллагын ажиллагчдын сарын дундаж цалин, эдийн засгийн үйл ажиллагааны салбарын ангилал, улирлаар

Салбар	2019-III	2020-I	2020-II	2020-III	Өөрчлөлт /өмнөх/	
					Он	Улирал
УЛСЫН ДУНДАЖ, мянган төгрөг	1166.4	1259.7	1261.3	1269.1	102.7	7.8
Хөдөө аж ахуй, ойн аж ахуй, загас барилт, ан агнуур	879.0	956.3	979.2	1000.0	121.0	20.8
Уул уурхай, олборлолт	2687.5	3163	2924.8	2934.0	246.5	9.2
Боловсруулах үйлдвэрлэл	1195.7	1246.6	1236.9	1243.0	47.3	6.1
Цахилгаан, хий, уур, агааржуулалтын хангамж	1484.5	1774.3	1635.3	1611.2	126.7	-24.1
Усан хангамж; бохир ус, хог, хаягдлын менежмент болон цэвэрлэх үйл ажиллагаа	873.7	986.7	1007.4	1026.1	152.4	18.7
Барилга	1211	1316.4	1206	1253.1	42.1	47.1
Бөөний болон жижиглэн худалдаа, машин, мотоциклийн засвар, үйлчилгээ	968.7	1008.5	1049.5	1089.3	120.6	39.8
Тээвэр ба агуулахын үйл ажиллагаа	1193.1	1222.8	1221.2	1240.7	47.6	19.5
Зочид буудал, байр, сууц болон нийтийн хоолны үйлчилгээ	747.9	765.1	765.3	799.7	51.8	34.4
Мэдээлэл, холбоо	1177.9	1182.2	1285.6	1333.9	156.0	48.3
Санхүүгийн болон даатгалын үйл ажиллагаа	1411.3	1503.3	1533	1543.2	131.9	10.2
Үл хөдлөх хөрөнгийн үйл ажиллагаа	1233.6	1374.2	1381.2	1572.2	338.6	191.0
Мэргэжлийн шинжлэх ухаан болон техникийн үйл ажиллагаа	1592.8	1615.4	1611.2	1625.3	32.5	14.1
Захиргааны болон дэмжлэг үзүүлэх үйл ажиллагаа	1035.9	1122.6	1116	1146.7	110.8	30.7
Төрийн удирдлага ба батлан хамгаалах үйл ажиллагаа, албан журмын нийгмийн хамгаалал	1055.7	1100.6	1110.9	1114.1	58.4	3.2
Боловсрол	881.3	1020.4	1043.9	992.7	111.4	-51.2
Хүний эрүүл мэнд ба нийгмийн үйл ажиллагаа	974	1069.7	1143.4	1154.7	180.7	11.3
Урлаг, үзвэр, тоглоом, наадам	750.1	847.9	866.4	861.9	111.8	-4.5
Үйлчилгээний бусад үйл ажиллагаа	954.4	1010.3	1111.9	1115.3	160.9	3.4
Хүн хөлслөн ажиллуулдаг өрхийн үйл ажиллагаа	787	941.6	907.4	942.6	155.6	35.2
Олон улсын байгууллага, суурин төлөөлөгчийн үйл ажиллагаа	1879.3	1834.8	1893.4	1824.3	-55.0	-69.1

Мэдээллийн эх үүсвэр: www.1212.mn, УСХ

МОНГОЛ УЛСЫН ХӨДӨЛМӨРИЙН ЗАХ ЗЭЭЛ ДЭХ “COVID-19” ЦАР ТАХЛЫН НӨЛӨӨ ШИНЖИЛГЭЭНИЙ ҮР ДҮНГЭЭС

Хөдөлмөр, нийгмийн хамгааллын судалгааны институтын зүгээс Монгол Улсын Хөдөлмөрийн зах зээл дэх Ковид-19 цар тахлын нөлөө” шинжилгээний ажлын 2020 он гарснаас хойш улирал тутамд гүйцэтгэж байгаа. Энэхүү шинжилгээний ажил нь эдийн засаг, хөдөлмөрийн зах зээлийн өнөөгийн

байдал, нийгмийн даатгалын шимтгэл төлөгчийн мэдээлэл, хөдөлмөр эрхлэлтийн захиргааны мэдээлэл дээр үндэслэж хийгдсэн. Засгийн газрын зүгээс үйл ажиллагаа нь доголдсон аж ахуй, нэгж байгууллага болон тухайн байгууллагын даатгуулагчдын шимтгэлийн орлогыг нь 2020 оны 10 сарын 1 хүртэл чөлөөлөх, сайн дураар даатгалд хамрагдсан иргэдийг мөн 2020 оны 10 сарын 1 хүртэл төлсөнд тооцох гэх мэт олон шийдвэрийг гаргасан.

Хүснэгт 7. Ажлын байрыг хадгалах чиглэлээр шийдвэрлэсэн УИХ-ын тогтоол

ЭРХ ЗҮЙН АКТЫН ТӨРӨЛ			Зорилтот бүлэг	Дагаж мөрдөх огноо
№	Улсын Их Хурлын тогтоол (Ажлын байрыг хадгалах чиглэлээр)			
1.	Монгол Улсын иргэний цалин, хөдөлмөрийн хөлс, шагнал, урамшуулал болон тэдгээртэй адилтгах хөдөлмөр эрхлэлтийн орлогод ногдох хувь хүний орлогын албан татварыг чөлөөлөх бөгөөд үүнд төрийн албан хаагчид хамаарахгүй.	Иргэн	2020.04.01- 2020.10.01	
2.	Коронавируст халдвар /COVID-19/-ын цар тахлын улмаас өөрөөс үл хамаарах шалтгаанаар, төрийн эрх бүхий байгууллагын шийдвэрээр үйл ажиллагаа нь зогссон болон 2020 оны 2, 3 дугаар сарын үйл ажиллагааны борлуулалтын орлого нь өмнөх оны мөн үеэс 50 ба түүнээс дээш хувиар буурсан боловч ажлын байрыг хадгалж байгаа төрийн болон орон нутгийн өмчит, түүний оролцоотой хуулийн этгээдээс бусад аж ахуйн нэгжийн даатгуулагч Монгол Улсын иргэнд ажилгүйдлийн даатгалын сангаас сар бүр 200.0 /хоёр зуун/ мянган төгрөгийн дэмжлэг олгох.	Иргэн	2020.04.01- 2020.07.01	
3.	Нийгмийн даатгалын тухай хуулийн 4 дүгээр зүйлийн 3 дахь хэсэгт заасан сайн дураар даатгуулсан, нийгмийн даатгалын байгууллагатай мөн хуулийн 5 дугаар зүйлд заасан сайн дураар даатгуулахаар гэрээ байгуулсан Монгол Улсын иргэний түүний хөдөлмөрийн хөлсний доод хэмжээтэй тэнцүү орлогод ногдох тэтгэвэр, тэтгэмж, үйлдвэрлэлийн осол, мэргэжлээс шалтгаалсан өвчний даатгалын шимтгэлийг чөлөөлж, даатгуулагчийг мөн хугацаанд шимтгэл төлснөөр тооцох.	Иргэн	2020.04.01- 2020.10.01	
4.	Коронавируст халдвар /COVID-19/-ын цар тахлын улмаас үйл ажиллагаа нь доголдож, орлого нь буурч байгаа боловч ажлын байрыг хадгалж, хуульд заасан хугацаанд нийгмийн даатгалын шимтгэл төлөлтийн тайлан ирүүлсэн даатгуулагчийн хөдөлмөрийн хөлс, түүнтэй адилтгах орлогод ногдуулсан ажил олгогч болон даатгуулагч /Монгол Улсын иргэн/-ийн төлөх тэтгэвэр, тэтгэмж, ажилгүйдэл болон үйлдвэрлэлийн осол, мэргэжлээс шалтгаалсан өвчний даатгалын шимтгэлийг чөлөөлөх ба даатгуулагчийг мөн хугацаанд шимтгэл төлснөөр тооцно.	Ажил олгогч, иргэн	2020.04.01- 2020.10.01	
5.	Аж ахуйн нэгжийн орлогын албан татварын тухай хуулийн 18.2, 18.3, 18.4, 18.5-д заасан албан татвар ногдох орлогын нийт дүн нь өмнөх татварын жилд 1.5 тэрбум төгрөгөөс бага байсан Монгол Улсын хуулийн дагуу үүсгэн байгуулагдсан албан татвар төлөгчийн олсон орлогод мөн хуулийн 20.1, 20.2.7-д заасны дагуу ногдуулан тайлагнасан аж ахуйн нэгжийн орлогын албан татварыг чөлөөлөх.	Ажил олгогч	2020.04.01- 2020.10.01	

Мэдээллийн эх үүсвэр: Эрх зүйн мэдээллийн нэгдсэн систем

Нийгмийн даатгалын шимтгэл төлөгчдөд үзүүлж буй нөлөө

Нийгмийн даатгалд шимтгэл төлөгч аж ахуй, нэгж байгууллагын тоо 2020 оны 9-р сарын байдлаар 47.8 мянга болж, өмнөх оны мөн үеэс 1.5 мянга буюу 3.2 хувиар нэмэгдсэн хэдий ч даатгуулагчийн тоо 2020 оны 9 сарын байдлаар 1051.3 мянга болж, өмнөх оны мөн үеэс 12.4 мянга буюу 1.2 хувь буурсан дүнтэй байна.

Нийгмийн даатгалын шимтгэлийн орлого 2020 оны 9-р сарын байдлаар 1 076.4 тэрбум төгрөг болж, өмнөх оны мөн үеэс 165 тэрбум төгрөг буюу 13.3 хувиар буурсан. Шимтгэлийн орлогыг сангийн төрлөөр нь авч үзвэл тэтгэврийн даатгалын сангийн орлого 133.5 (13.7 хувь) тэрбум төгрөгөөр, тэтгэмжийн даатгалын сангийн орлого 30.5 (25.1 хувь) тэрбум төгрөгөөр, ажилгүйдлийн даатгалын сангийн орлого 4.6 (17.4 хувь) тэрбум төгрөгөөр буурсан байна.

Хүснэгт 8. Нийгмийн даатгалын үзүүлэлтүүд, нэмэгдсэн дүнгээр

Он сар	Шимтгэл төлөгч ААНБ-ын тоо	Нийт даатгуулагч	НД-ын шимтгэлийн орлого, сая төгрөг
2019.01	10 987	184 599	115 962.1
2019.02	37 560	741 813	242 190.4
2019.03	42 055	844 403	380 302.6
2019.04	43 001	874 843	519 756.8
2019.05	43 943	919 970	664 560.8
2019.06	44 844	962 480	828 940.3
2019.07	45 362	997 357	961 555.8
2019.08	45 793	1026 006	1 093 095.3
2019.09	46 331	1063 659	1 241 325.5
2019.10	46 905	1101 294	1 384 403.3
2019.11	47 451	1138 141	1 523 339.2
2019.12	47 929	1168 337	1 736 217.0
2020.01	9 692	184 179	131 792.3
2020.02	39 687	762 946	271 363.0
2020.03	42 862	831 943	420 501.2
2020.04	44 636	868 636	520 240.7
2020.05	46 206	924 841	618 136.7
2020.06	46 762	961 692	721 659.1
2020.07	47 129	987 972	860 762.1
2020.08	47 412	1 013 877	966 383.4
2020.09	47 818	1 051 309	1 076 371.6

Мэдээллийн эх үүсвэр: Нийгмийн даатгалын ерөнхий газар

Нийт даатгуулагчдын 878.4 мянга (83.6 хувь) нь албан журмын, 172.9 мянга (16.4 хувь) нь сайн дурын даатгуулагч байна. Албан журмын даатгуулагчид 2020 оны 9-р сарын байдлаар 878.4 мянга болж, өмнөх оны мөн үеэс 11.4 мянга буюу 1.3 хувиар буурсан бол сайн дурын даатгуулагч 172.9 мянга болж, өмнөх оны мөн үеэс 1.0 мянга буюу 0.6 хувиар буурсан дүнтэй байна. Албан журмын даатгуулагч буурахад хувийн аж ахуй, нэгж байгууллагын даатгуулагчид 14.5 мянга буюу 2.3 хувиар буурсан нь ихээхэн нөлөөлсөн байна.

Сайн дурын даатгуулагчдыг төрлөөр нь авч үзвэл 48.0 мянга (27.8 хувь) нь малчид, 21.4 мянга (12.4 хувь) нь хувиараа хөдөлмөр эрхлэгч, үлдсэн 103.5 мянга (59.8 хувь) нь бусад төрлийн даатгуулагч байна. Сайн дураар даатгуулсан малчид 2020 оны 9-р сарын байдлаар 48.0 мянга болж, өмнөх оны мөн үеэс 4.3 мянга буюу 9.9 хувиар өссөн бол хувиараа хөдөлмөр эрхлэгч 21.4 мянга болж, өмнөх оны мөн үеэс 5.4 мянга буюу 20.3 хувиар буурсан байна.

Хүснэгт 9. Даатгуулагчдын тоо, төрлөөр, нэмэгдсэн дүнгээр

Он сар	Албан журмын даатгуулагч	Хувийн ААНБ	Төсөвт байгууллага	Сайн дурын даатгуулагч	Малчдын тоо	Хувиараа хөдөлмөр эрхлэгчдийн тоо
2019.01	150 079	99 392	50 687	34 520	5 518	6 821
2019.02	644 584	429 691	214 893	97 229	24 020	15 876
2019.03	705 243	470 921	234 322	139 160	33 967	23 007
2019.04	728 484	495 083	233 401	146 359	36 389	23 931
2019.05	766 130	526 071	240 059	153 840	38 940	24 556
2019.06	801 569	554 546	247 023	160 911	41 495	25 225
2019.07	832 321	580 593	251 728	165 036	42 808	25 564
2019.08	857 533	602 444	255 089	168 473	43 012	25 931
2019.09	889 767	627 684	262 083	173 892	43 652	26 813
2019.1	923 152	653 995	269 157	178 142	44 034	27 397
2019.11	956 309	680 060	276 249	181 832	44 529	27 779
2019.12	982 351	699 970	282 381	185 986	45 215	28 008
2020.01	142 390	77 979	64 411	41 789	10549	6 142
2020.02	681 644	455 547	226 097	81 302	18 993	12 273
2020.03	723 901	486 890	237 011	108 042	25 962	16 149
2020.04	747 697	508 458	239 239	120 939	31 050	17 398
2020.05	780 517	535 898	244 619	144 324	40 969	20 084
2020.06	805 068	556 274	248 794	156 624	46 028	21 002
2020.07	826 556	574 476	252 080	161 416	47 483	21077
2020.08	849 909	591 081	258 828	163 968	47 789	21 269
2020.09	878 417	613 189	265 228	172 892	47 992	21 371

Мэдээллийн эх үүсвэр: Нийгмийн даатгалын ерөнхий газар

Ажилгүйдлийн тэтгэмж авсан хүний тоо 2020 оны 9-р сарын байдлаар 15.8 мянга болж, өмнөх оны мөн үеэс 1.1 буюу 6.4 хувиар буурсан бол ажилгүйдлийн тэтгэмжид зарцуулсан хөрөнгө 37.7 тэрбум төгрөг болж өмнөх оны мөн үеэс 6.91 тэрбум төгрөг буюу 22.5 хувиар өссөн байна.

2019 оны эхний гурван улирлын байдлаар нэг хүнд дунджаар 1.8 сая төгрөг ажилгүйдлийн тэтгэмж зарцуулж байсан бол 2020 оны эхний гурван улирлын байдлаар дунджаар 2.4 сая болж 0.6 саяар (33.3 хувь) нэмэгдсэн. Ажилгүйдлийн тэтгэмж авсан хүний тоо буурсан хэдий ч ажилгүйдлийн тэтгэмжийн зардал өссөн нь өндөр цалин, хөлстэй ажиллагчид ажлаасаа гарч ажилгүйдлийн тэтгэмжид хамрагдсан байх магадлалтай юм.

Хүснэгт 10. Ажилгүйдлийн тэтгэмжид хамрагдсан хүний тоо, зарцуулсан хөрөнгө, нэмэгдсэн дүнгээр

Он	Хүний тоо	Нэмэгдсэн	Зарцуулсан хөрөнгө, сая.төг	Нэмэгдсэн
2019.01	2 010	2 010	3 427.3	3 427.3
2019.02	3 385	1 375	6 143.2	2 715.8
2019.03	5 043	1 658	9 022.2	2 879.1
2019.04	6 971	1 928	12 258.4	3 236.2
2019.05	8 886	1 915	16 182.6	3 924.2
2019.06	10 728	1 842	19 188.0	3 005.4
2019.07	12 654	1 926	22 816.6	3 628.6
2019.08	14 401	1 747	26 020.9	3 204.3
2019.09	16 874	2 473	30 742.8	4 721.9
2019.10	19 230	2 356	34 570.0	3 827.2
2019.11	21 105	1 875	39 245.7	4 675.7
2019.12	23 033	1 928	43 549.8	4 304.1
2020.01	2 076	2 076	4 949.0	4 949.
2020.02	3 662	1 586	8 750.5	3 801.5
2020.03	5 268	1 606	12 897.0	4 146.5
2020.04	7 498	2 230	17 040.3	4 143.3

2020.05	9 376	1 878	21 629.3	4 589.0
2020.06	10 622	1 246	26 055.2	4 425.9
2020.07	12 075	1 453	30 115.3	4 060.1
2020.08	13 735	1 660	33 775.1	3 659.9
2020.09	15 788	2 053	37 656.8	3 881.7

Мэдээллийн эх үүсвэр: Нийгмийн даатгалын ерөнхий газар

Хөдөлмөр эрхлэлтэд нөлөөлж буй нөлөө

2020 оны 9-р сарын эхэнд 28.0 мянган хүн ажил хайж байсан бол тайлант хугацаанд 7.3 мянган ажил хайгч нэмэгдэж, 7.8 мянган ажил хайгч хасагдаж, цэвэр дүнгээр 477 хүнээр буурчээ. Тайлант хугацаанд хасагдсан ажил хайгчдын 2.3 мянга буюу 29.3 хувь нь ажилд зуучлагдсан байна. 2020 оны 9-р сарын эцэст 27.5 мянган ажил хайгч байгаа бөгөөд өмнөх оны мөн үеэс 2.9 мянга буюу 9.7 хувиар буурсан.

2020 оны 9-р сарын эхэнд 18.3 мянган бүртгэлтэй ажилгүй иргэн байсан бол тайлант хугацаанд 4.7 мянгаар нэмэгдэж, 5.1 мянган хүнээр хасагдаж, цэвэр дүнгээр 461 хүнээр буурсан. Тайлант хугацаанд хасагдсан бүртгэлтэй ажилгүй иргэдийн 1.4 мянга буюу 27.3 хувь нь ажилд зуучлагджээ. 2020 оны 9-р сарын эцэст 17.8 мянган бүртгэлтэй ажилгүй иргэн байгаа бөгөөд өмнөх оны мөн үеэс 2.6 мянга буюу 12.7 хувиар буурсан.

Тоон мэдээллээс үзэхэд ажил хайж байгаа иргэд болон бүртгэлтэй ажилгүй иргэдийн тоо буурсан нь Ковид-19 цар тахлын нөлөөгөөс иргэд ажил хийх болон ажил хайх сонирхолгүй болж ажиллах хүчнээс гадуурх хүн амд шилжсэн байх магадлалтай юм.

Хүснэгт 11. Ажил хайгч болон бүртгэлтэй ажилгүй иргэдийн тоо

Он сар	Ажил хайгч		Бүртгэлтэй ажилгүй иргэн		Бүртгэлтэй ажилгүй иргэн	
	/сарын эхэнд/	Ажилд зуучлагдсан	/сарын эцэст/	/сарын эхэнд/	Ажилд зуучлагдсан	/сарын эцэст/
2019.01	36 169	1 554	34 678	24 964	1 030	24 404
2019.02	34 678	1 116	33 978	24 404	774	24 023
2019.03	33 978	1 384	31 832	24 023	897	21 752
2019.04	31 832	2 736	32 974	21 752	1 767	22 469
2019.05	32 974	3 793	35 343	22 469	2 330	23 509
2019.06	35 343	6 712	33 327	23 509	3 487	23 045
2019.07	33 327	2 013	32 924	23 045	1 281	22 414
2019.08	32 924	2 132	30 831	22 414	1 486	21 326
2019.09	30 831	3 812	30 467	21 326	2 439	20 413
2019.1	30 467	5 540	34 630	20 413	3 628	21 916
2019.11	34 630	5 817	36 063	21 916	3 380	21 141
2019.12	36 063	7 246	37 044	21 141	4 699	20 761
2020.01	37 044	1 775	37 148	20 761	1 115	20 612
2020.02	37 148	1 131	35 624	20 612	709	20 643
2020.03	35 624	1 794	31 785	20 643	1 117	19 394
2020.04	31 785	2 777	33 007	19 394	1 763	20 656
2020.05	33 007	3 905	31 114	20 656	2 277	19 789
2020.06	31 114	4 937	30 320	19 789	2 221	19 563
2020.07	30 320	2 208	28 073	19 563	1 310	18 047
2020.08	28 073	1 925	28 073	18 047	939	18 290
2020.09	27 981	2 292	27 504	18 290	1 402	17 829

Мэдээллийн эх үүсвэр: Хөдөлмөр, халамжийн үйлчилгээний ерөнхий газар

2020 оны 9-р сарын байдлаар 42.4 мянган ажлын байрны захиалга ирсэн бөгөөд, өмнөх оны мөн үеэс 2.4 мянга буюу 6.1 хувиар нэмэгдсэн байна. 2020 оны 9-р сард шинээр 3.3 мянган ажлын байрны захиалга ирсэн бол өмнөх оны мөн үетэй харьцуулахад 2.3 мянга буюу 40.6 хувиар буурсан байна. Мөн 2020 оны 9-р сарын байдлаар 21.7 мянган иргэн ажилд зуучлагдсан бол, өмнөх оны мөн үеэс 3.2 мянга

буюу 12.9 хувиар буурсан.2020 оны 9-р сард шинээр 2.3 мянган иргэн ажилд зуучлагдсан бол өмнөх оны мөн үетэй харьцуулахад 1.5 мянга буюу 39.9 хувиар буурсан байна.

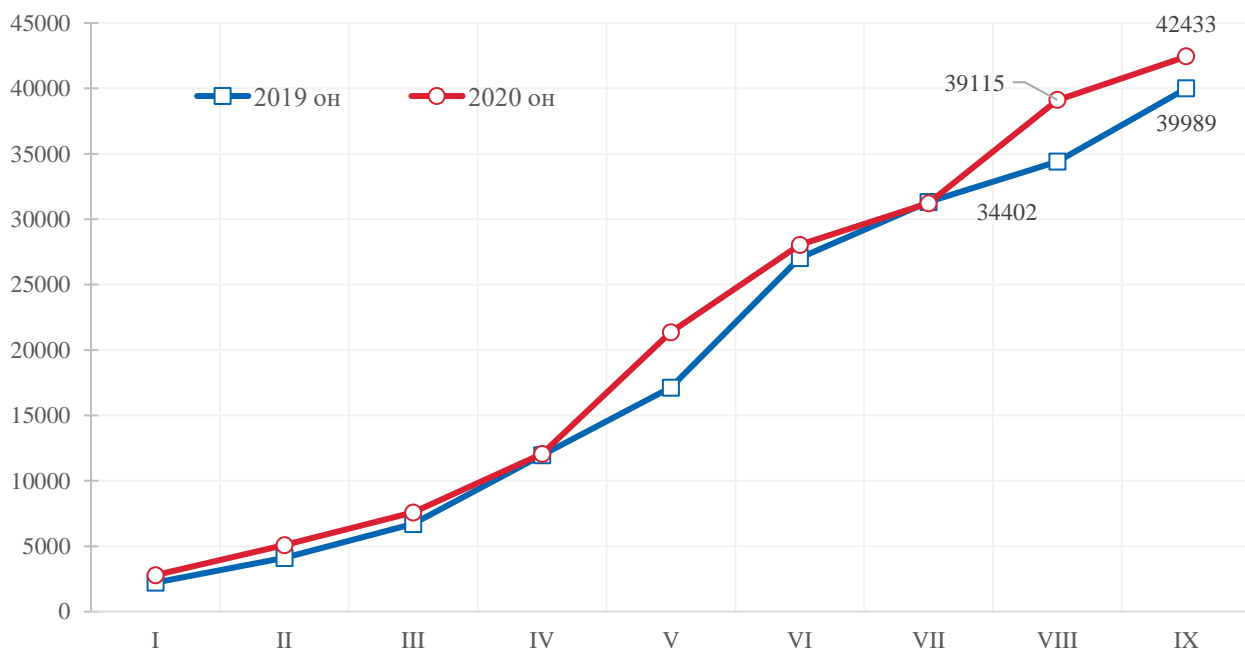
Хүснэгт 12. Ажлын байрны захиалга, ажилд зуучлагдсан иргэдийн тоо, нэмэгдсэн дүнгээр

Он сар	Ажлын байрны захиалга		Ажилд зуучлагдсан иргэн		Эрэлтийг хангасан хувь
	Нэмэгдсэн		Нэмэгдсэн		
2019.01	2224	2224	1161	1161	52.2
2019.02	4119	1895	2277	1116	55.3
2019.03	6710	2591	3661	1384	54.6
2019.04	11964	5254	6397	2736	53.5
2019.05	17139	5175	10191	3794	59.5
2019.06	27037	9898	16903	6712	62.5
2019.07	31327	4290	18916	2013	60.4
2019.08	34402	3075	21048	2132	61.2
2019.09	39989	5587	24860	3812	62.2
2019.1	47190	7201	30537	5677	64.7
2019.11	55849	8659	36436	5899	65.2
2019.12	71124	15275	44059	7623	61.9
2020.01	2795	2795	1398	1398	50.0
2020.02	5098	2303	2695	1297	52.9
2020.03	7595	2497	4489	1794	59.1
2020.04	12055	4460	7266	2777	60.3
2020.05	21358	9303	11171	3905	52.3
2020.06	28036	6678	15250	4079	54.4
2020.07	31216	3180	17458	2208	55.9
2020.08	39115	7899	19381	1923	49.5
2020.09	42433	3318	21672	2291	51.1

Мэдээллийн эх үүсвэр: Хөдөлмөр, халамжийн үйлчилгээний ерөнхий газар

Графикаас харахад ажлын байрны захиалга 2020 оны 5-р сард болон 8 сард өмнөх оны мөн үеэс 4.2-4.7 мянгаар их ажлын байрны захиалга ирсэн.

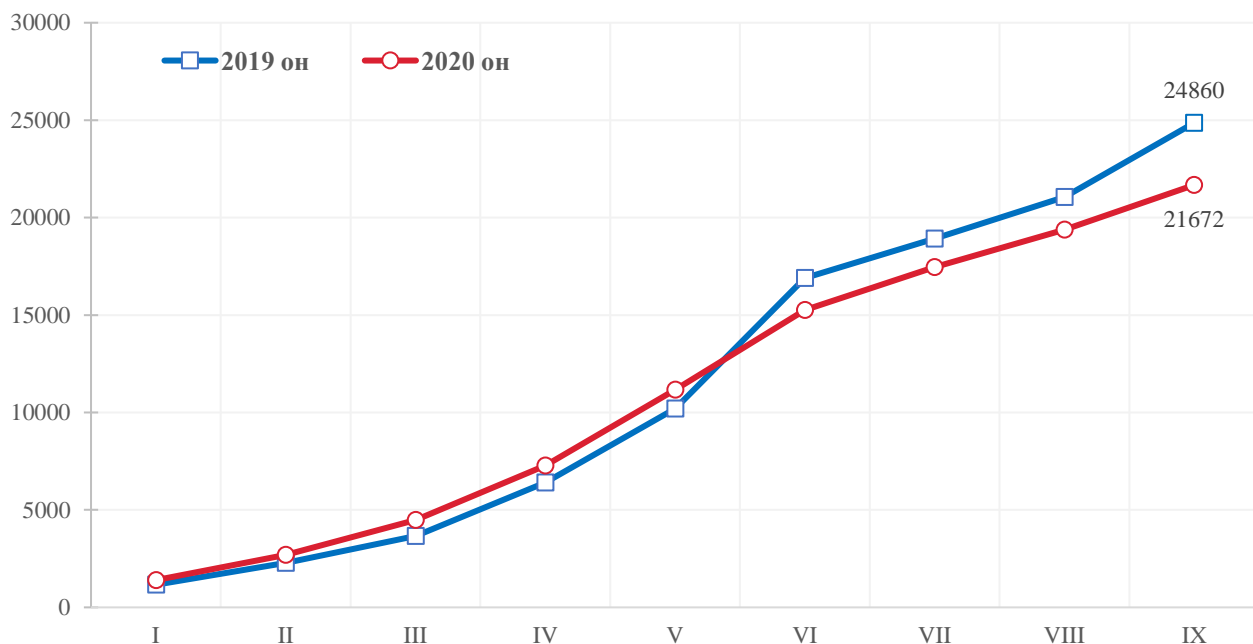
Зураг 6. Ажлын байрны захиалга, сараар



Мэдээллийн эх үүсвэр: Хөдөлмөр, халамжийн үйлчилгээний ерөнхий газар

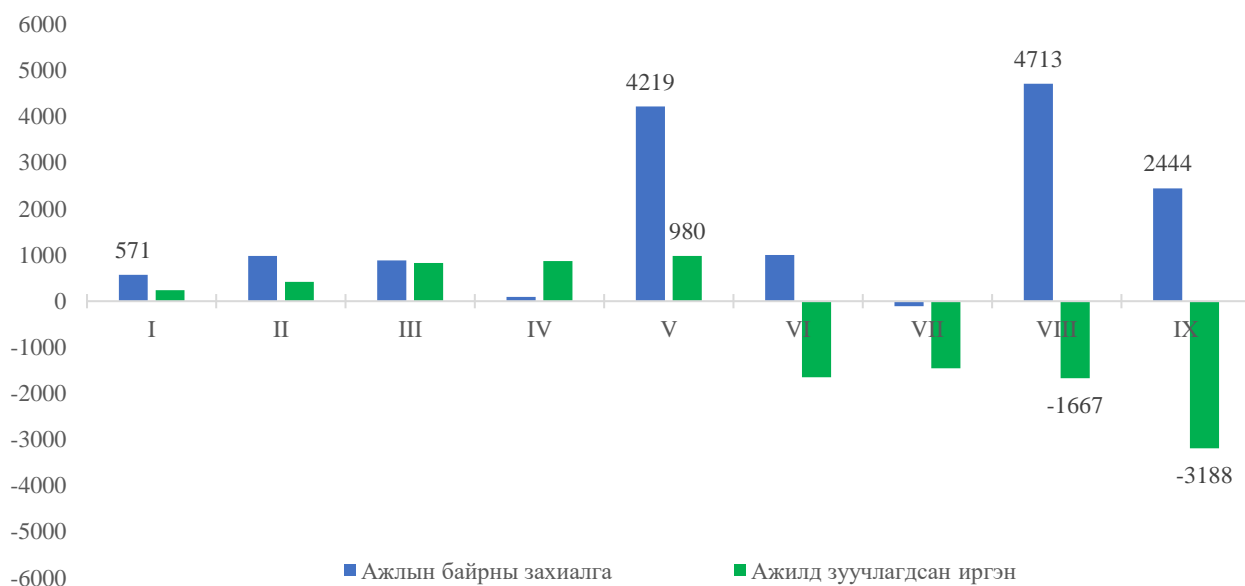
Графикаас харахад ажилд зуучлагдсан иргэндийн тоо 2020 оны 6-р сараас эхлэн өмнөх оны мөн үеэс багассан байна.

Зураг 7. Ажилд зуучлагдсан иргэдийн тоо, сараар



Мэдээллийн эх үүсвэр: Хөдөлмөр, халамжийн үйлчилгээний ерөнхий газар

Зураг 8. Ажлын байрны захиалга болон ажилд зуучлагдсан иргэдийн тоо, жилийн өөрчлөлт, сараар



Мэдээллийн эх үүсвэр: Хөдөлмөр, халамжийн үйлчилгээний ерөнхий газар

2020 оны 9-р сарын байдлаар 42.4 мянган ажлын байрны захиалга ирсэн бөгөөд 21.7 мянган иргэнийг ажилд зуучилж эрэлтийн 51.1 хувийг хангасан байна. Мөн мэргэжилтэн авах ажлын байрны захиалга 7.4 мянга ирсэн бол 4.2 мянган тухайн мэргэжилтэн ангилалд зуучлагдаж эрэлтийн 57.0 хувийг хангасан байна. Харин ХАА, ой, загас агнуурын ажилтан авах ажлын байрны захиалгын 1.6 мянга буюу 75.6 хувийн эрэлтийг хангасан байна. Хөдөлмөрийн зах зээлийн эрэлтийг эдийн засгийн үйл ажиллагааны салбарын ангиллаар авч үзвэл:

Үйлчилгээний бусад үйл ажиллагааны салбарт 18.5 мянган ажлын байрны захиалга ирсэн бөгөөд тухайн салбарт 7.1 мянган иргэнийг ажилд зуучилж эрэлтийн 38.3 хувийг хангасан байна.

Барилгын салбарт 5.8 мянган ажлын байрны захиалга ирсэн бөгөөд тухайн салбарт 2.7 мянган иргэнийг ажилд зуучилж эрэлтийн 45.8 хувийг хангасан байна.

ХАА, ойн аж ахуй, загас барилт, ан агнуурын салбарт 3.0 мянган ажлын байрны захиалга ирсэн бөгөөд тухайн салбарт 2.3 мянган иргэнийг ажилд зуучилж эрэлтийн 76.8 хувийг хангасан байна.

Төрийн удирдлага ба батлан хамгаалах үйл ажиллагаа, албан журмын нийгмийн хамгааллын салбарт 2.7 мянган ажлын байрны захиалга ирсэн бөгөөд тухайн салбарт 1.5 мянган иргэнийг ажилд зуучилж эрэлтийн 53.2 хувийг хангасан байна.

Хүснэгт 13. Ажлын байрны захиалга, ажилд зуучлагдсан иргэд, өмнөх оны мөн үетэй харьцуулснаар

ЭЗҮА-ны салбарын ангилал	Ажлын байрны захиалга			Ажилд зуучлагдсан иргэд		
	2019.09	2020.09	Өөрчлөлт	2019.09	2020.09	Өөрчлөлт
БҮГД	39989	42433	2444	24860	21672	-3188
ХАА, ойн аж ахуй, загас барилт, ан агнуур	3110	2978	-132	2101	2288	187
Уул уурхай, олборлолт	5658	1235	-4423	2683	801	-1882
Боловсруулах үйлдвэрлэл	3782	1886	-1896	2786	1282	-1504
Цахилгаан, хий, уур, агааржуулалт	272	205	-67	226	107	-119
Ус хангамж, бохир ус зайлуулах систем, хог хаягдлын менежмент болон цэвэрлэх үйл ажиллагаа	390	421	31	354	315	-39
Барилга	4277	5863	1586	2306	2684	378
Бөөний болон жижиглэн худалдаа, машин, мотоциклийн засвар үйлчилгээ	2201	1230	-971	1899	740	-1159
Тээвэр ба агуулахын үйл ажиллагаа	530	646	116	293	399	106
Зочид буудал, байр, сууц болон нийтийн хоолны үйлчилгээ	930	836	-94	695	230	-465
Мэдээлэл, холбоо	340	121	-219	155	78	-77
Санхүүгийн болон даатгалын үйл ажиллагаа	450	287	-163	235	233	-2
Үл хөдлөх хөрөнгийн үйл ажиллагаа	21	7	-14	5	1	-4
Мэргэжлийн шинжлэх ухаан болон техникийн үйл ажиллагаа	27	17	-10	11	13	2
Удирдлагын болон дэмжлэг үзүүлэх үйл ажиллагаа	787	1678	891	670	1484	814
Төрийн удирдлага ба батлан хамгаалах үйл ажиллагаа, албан журмын нийгмийн хамгаалал	1240	2761	1521	848	1470	622
Боловсрол	1753	1746	-7	1426	1378	-48
Хүний эрүүл мэнд ба нийгмийн халамжийн үйл ажиллагаа	1452	1101	-351	1011	639	-372
Урлаг, үзвэр, тоглоом наадам	245	499	254	352	138	-214
Үйлчилгээний бусад үйл ажиллагаа	11949	18510	6561	6322	7095	773
Хүн хөлслөн ажиллуулдаг өрхийн үйл ажиллагаа	287	360	73	210	265	55
Олон улсын байгууллага, суурин төлөөлөгчийн үйл ажиллагаа	288	46	-242	272	32	-240

Мэдээллийн эх үүсвэр: Хөдөлмөр, халамжийн үйлчилгээний ерөнхий газар

ОЙЛГОЛТ, ТОДОРХОЙЛОЛТ

Хөдөлмөрийн насны хүн ам гэж 15, түүнээс дээш насны хүн амыг хэлнэ. Хөдөлмөрийн насны хүн амыг ажиллах хүч болон ажиллах хүчнээс гадуурх хүн ам гэж ангилна.

Ажиллах хүч гэж тухайн хугацаанд зөвхөн хөдөлмөр эрхлэлтийн ажлын хэлбэрийн хүрээнд, цалин хөлс, орлого олох зорилгоор бусдын хэрэглээнд зориулан бүтээгдэхүүн үйлдвэрлэх, үйлчилгээ үзүүлэхэд хүч хөдөлмөрөө нийлүүлж байгаа ажиллагчид болон нийлүүлэхэд бэлэн байгаа ажилгүй хүн юм.

Ажиллах хүчнээс гадуурх хүн ам гэж сургуульд суралцаж байгаа, гэрийн ажилтай, өндөр настан, өндөр насны тэтгэвэр тогтоолгосон, хөгжлийн бэрхшээлтэй болон ажил хайх итгэл алдарсан зэрэг шалтгаанаар тухайн хугацаанд ажиллах хүчинд хамаарахгүй хөдөлмөрийн насны хүн амыг ойлгоно. Ажиллах хүчнээс гадуурх хүн амаас боломжит ажиллах хүчийг тодорхойлно. Мөн ажиллах хүч болон боломжит ажиллах хүч хоёрын нийлбэрээр өргөтгөсөн ажиллах хүч илэрхийлэгдэнэ.

Хөдөлмөрийн дутуу ашиглалт гэж хөдөлмөрийн нийлүүлэлт болон эрэлтийн зөрүү буюу хөдөлмөрийн насны хүн амын хөдөлмөр эрхлэлтийн хэрэгцээ хангагдахгүй байхыг ойлгоно. Хөдөлмөрийн дутуу ашиглалтыг дараах үзүүлэлтээр хэмжинэ.

Цаг хугацаанаас хамаарсан бүрэн бус хөдөлмөр эрхлэгч гэж тухайн хугацаанд хөдөлмөр эрхэлж буй ажиллагчийн бүх ажлынх нь ажлын цаг нь үндэсний хууль тогтоомжид заасан босго цагаас бага бөгөөд өөр ажил хийх хүсэлтэй, нэмэлт цагаар ажиллахад бэлэн байгаа хүнийг ойлгоно. Босго цаг гэдгийг Монгол Улсын Хөдөлмөрийн тухай хуульд заасны дагуу 7 хоногийн ажлын 40 цагаар авч үзнэ.

Ажилгүй хүн гэж сүүлийн 7 хоногт хөдөлмөр эрхлээгүй, хөдөлмөр эрхлэх зорилгоор ажил хайж байгаа болон ажил хийхэд бэлэн байгаа хөдөлмөрийн насны хүн юм.

Боломжит ажиллах хүч гэж цалин хөлс, орлого олох зорилгоор хөдөлмөр эрхлэхийг сонирхож байгаа боловч тодорхой нөхцөл байдлын улмаас ажил хайх оролдлого нь хязгаарлагдсан эсвэл шууд ажил хийх боломжгүй байгаа, тухайн хугацаанд хөдөлмөр эрхлээгүй хүн юм. Боломжит ажиллах хүчинд дараах хүмүүсийг хамааруулна.

Ажиллах хүчний оролцооны түвшин: Ажиллах хүчний тоог хөдөлмөрийн насны хүн амын тоонд харьцуулж тооцно.

$$\text{АХОТ} = \frac{\text{Ажиллах хүч}}{\text{Хөдөлмөрийн насны хүн ам}} * 100\%$$

Хөдөлмөр эрхлэлтийн түвшин: Ажиллагчдын тоог хөдөлмөрийн насны хүн амын тоонд харьцуулж тооцно.

$$\text{ХЭТ} = \frac{\text{Ажиллагчдын тоо}}{\text{Хөдөлмөрийн насны хүн ам}} * 100\%$$

Даатгуулагч гэж хууль болон гэрээний үндсэн дээр нийгмийн даатгалын санд нийгмийн даатгалын шимтгэл төлж даатгуулсан, нийгмийн даатгалын сангаас тэтгэвэр, тэтгэмж, төлбөр авах эрх бүхий этгээдийг хэлнэ.

Нийгмийн даатгалын шимтгэл гэж нийгмийн даатгалд даатгуулах зорилгоор иргэн болон төр, ажил олгогчоос нийгмийн даатгалын санд хуульд заасан хувь хэмжээгээр урьдчилан төлөх төлбөрийг хэлнэ.

Ажилгүйдлийн тэтгэмж гэж ажилгүй болохоосоо өмнө ажилгүйдлийн даатгалын шимтгэлийг хуульд заасан болзол, журмын дагуу төлсөн даатгуулагч ажилгүй болсон бол түүнд нийгмийн даатгалын сангаас олгох мөнгөн хөрөнгийг хэлнэ.

Дундаж цалин гэж тайлант хугацаанд цалин, хөлс авсан ажиллагчдын тоогоор жигнэсэн нийт цалин хөлс болон тайлант хугацаанд цалин хөлс авсан ажиллагчдын тооны харьцаа юм.

Ажил хайгч иргэн гэж ажилгүй эсхүл ажилтай боловч ажлын нөхцлөө сайжруулах, нэмэлт орлого олох зорилгоор ажил хайж байгаа иргэнийг ойлгоно.

Бүртгэлтэй ажилгүй иргэн гэж хөдөлмөрлөх насны, хөдөлмөр эрхлэх чадвартай, цалин хөлстэй ажил болон хувиараа хөдөлмөр эрхэлдэггүй, тухайн үед ажиллахад бэлэн, цалин хөлстэй ажил идэвхтэй хайж байгаа хөдөлмөр, халамжийн үйлчилгээний хэлтэс, хөдөлмөрийн хувийн биржид бүртгүүлсэн ажилгүй иргэдийг хамруулна.

АШИГЛАСАН МАТЕРИАЛ

1. Монгол Улсын “Хөдөлмөрийн тухай” хууль, 1995 он
2. Хөдөлмөр эрхлэлтийн статистикийн үзүүлэлтийг тооцох аргачлал, Үндэсний статистикийн хороо, 2019 он
3. Ажиллах хүчний судалгааны тайлан, Үндэсний статистикийн хороо, 2019 он
4. Ажиллах хүчний судалгааны улирлын тайлан, Үндэсний статистикийн хороо, 2020 он
5. Нийгмийн даатгалын хамрагдалт, тэтгэвэр, тэтгэмж авагчдын сарын мэдээ, Нийгмийн даатгалын ерөнхий газар
6. Ажил хайгч иргэний хөдөлгөөний сарын мэдээ, Хөдөлмөр, халамжийн үйлчилгээний ерөнхий газар,
7. Бүртгэлтэй ажилгүй иргэний хөдөлгөөний сарын мэдээ, Хөдөлмөр, халамжийн үйлчилгээний ерөнхий газар
8. Ажлын байрны захиалга, ажилд зуучлагдсан иргэдийн мэдээ, Хөдөлмөр, халамжийн үйлчилгээний ерөнхий газар

АШИГЛАСАН ЦАХИМ ХУУДАС

1. www.legalinfo.mn
2. www.nso.mn
3. www.1212.mn
4. www.mlsp.gov.mn/sp-dictionary
5. www.ndaatgal.mn/v1/
6. www.hudulmur-halamj.gov.mn