

ХӨДӨЛМӨРИЙН ЗАХ ЗЭЭЛ ДЭХ COVID-19 ЦАР ТАХАЛЫН НӨЛӨӨ

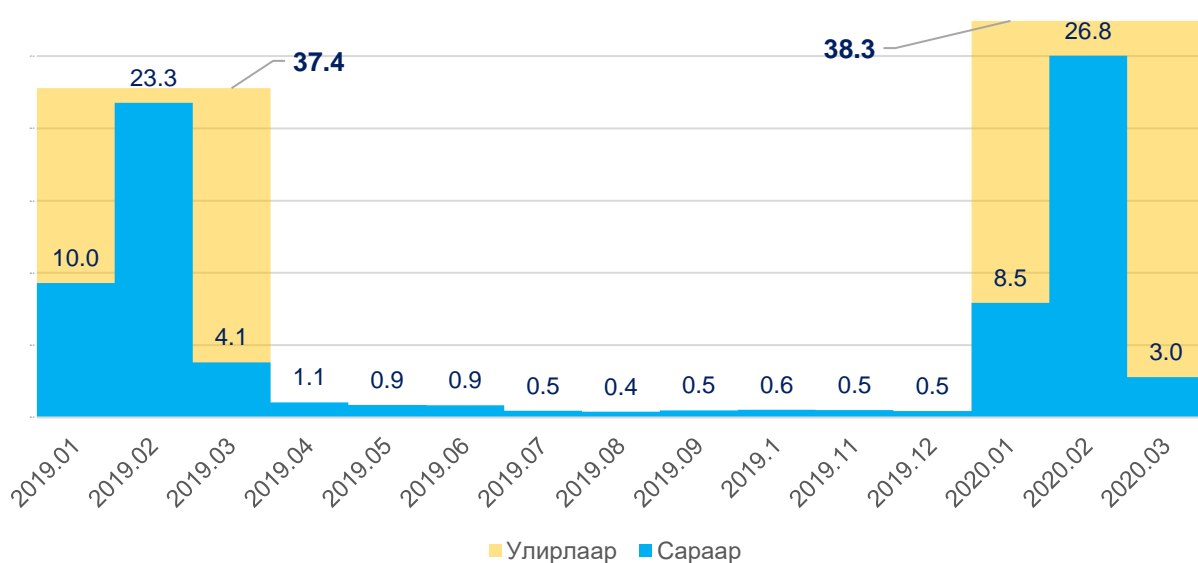
COVID-19 цар тахал дэлхийн 213 улс, бүс нутагт бүртгэгдээд байгаа бөгөөд 2.3 сая хүнд халдварлаж, нас баралтын тохиолдол 203.3 мянгад хүрээд байна.¹ COVID-19 цар тахал дэлхийн хүн амын ихэнх хувьд нөлөөлж мэдэхээр байгаа бөгөөд дэлхий нийтэд эрүүл мэнд, эдийн засаг гэх мэт маш олон зүйлд шууд болон шууд бусаар нөлөөлөхөөр байна.

Бид энэ удаад COVID-19 цар тахал Монгол улсын хөдөлмөрийн зах зээлд хэрхэн нөлөөлсөн талаар захиргааны тоо мэдээлэлд тулгуурлан шинжилж үзлээ. Үүний тулд Нийгмийн даатгалын ерөнхий газар, Хөдөлмөр, халамжийн үйлчилгээний ерөнхий газрын тоо мэдээлэл дээр үндэслэв.

НИЙГМИЙН ДААТГАЛД ДААТГУУЛАГЧ

Шимтгэл төлөгч байгууллага 2020 оны 1 дүгээр улирлын байдлаар нийт 38 286 байгууллага НД-ын шимтгэл төлсөн бөгөөд өмнөх оны мөн үеэс 931 буюу 2.5 хувиар нэмэгджээ. 2020 оны 3 сард шинээр 2 983 байгууллага шимтгэл төлсөн бол өмнөх оны мөн үетэй харьцуулахад 1 089 буюу 26.7 хувиар буурсан байна.

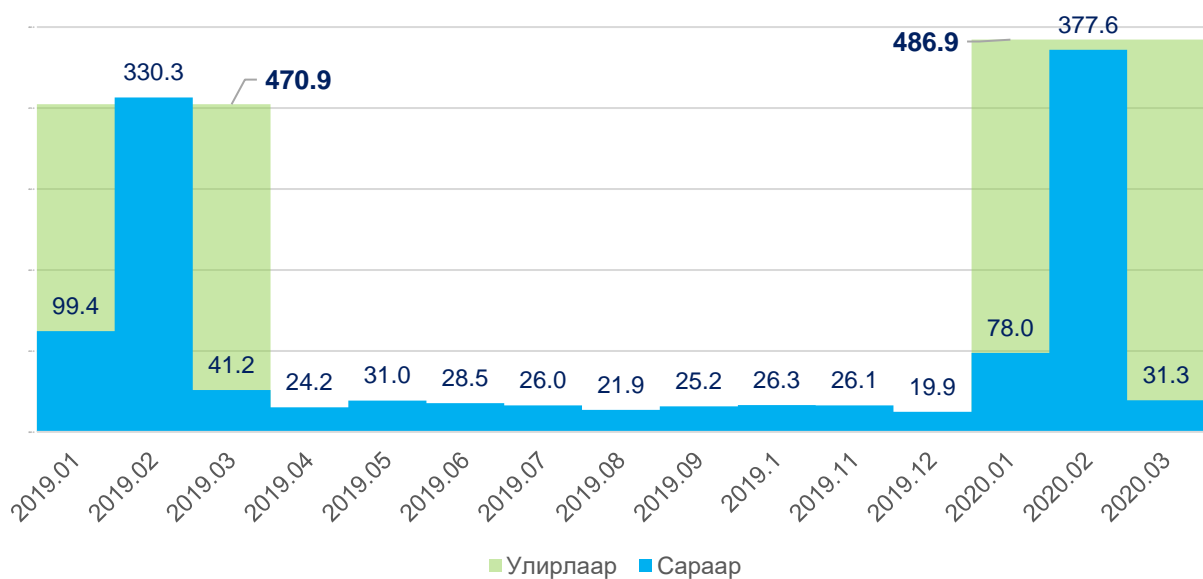
Зураг 1. Тухайн хугацаанд шинээр нийгмийн даатгалын шимтгэл төлөгч байгууллагын тоо, мянгаар



Даатгуулагч 2020 оны 1 дүгээр улирлын байдлаар нийт 486.9 мянган иргэн даатгуулсан нь өмнөх оны мөн үеэс 15.9 мянгаар (3.4 хувь) нэмэгдсэн байна. 2020 оны 3 сард шинээр 31.4 мянган иргэн даатгуулсан нь өмнөх оны мөн үетэй харьцуулахад 9.9 мянгаар (24.0 хувь) буурсан байна.

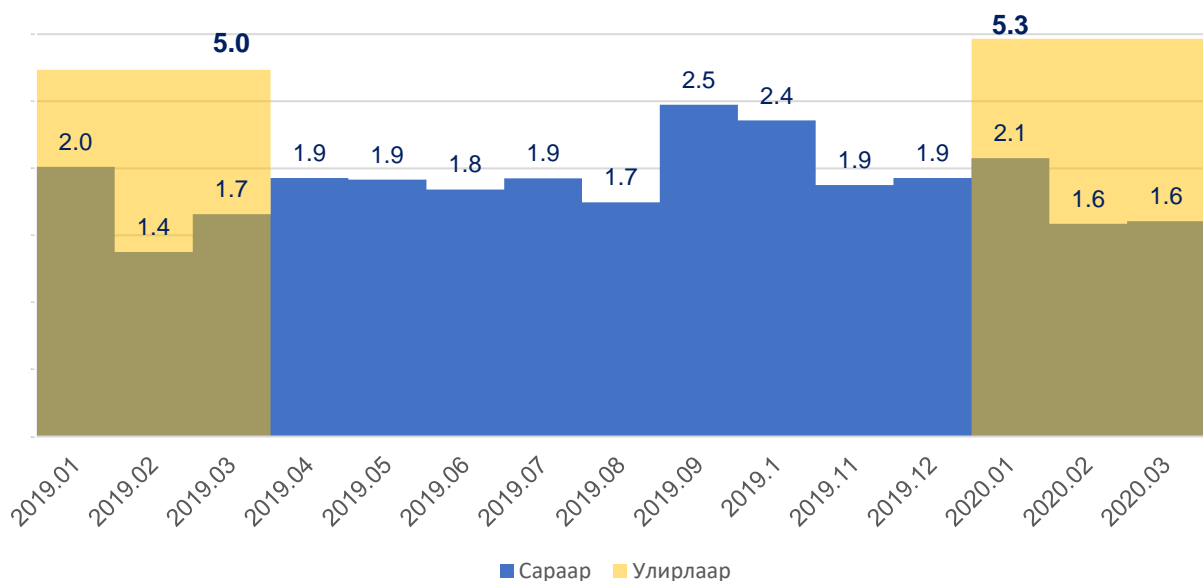
¹ ЭМЯ, 2020 оны 4 дүгээр сарын 26-ны 11.00 цагийн байдлаар

Зураг 2. Тухайн хугацаанд шинээр нийгмийн даатгалд даатгуулагчийн тоо, мянган хүнээр



Ажилгүйдлийн тэтгэмж 2020 оны 1 дүгээр улирлын байдлаар нийт 5 268 иргэн ажилгүйдлийн тэтгэмж авсан нь өмнөх оны мөн үеэс 225-аар нэмэгдсэн байна. 2020 оны 3 сард шинээр 1606 иргэн ажилгүйдлийн тэтгэмж авсан нь өмнөх оны мөн үетэй харьцуулахад 52 буюу 3.1 хувиар буурсан байна.

Зураг 3. Тухайн хугацаанд шинээр ажилгүйдлийн тэтгэмж авагчийн тоо, мянган хүнээр



Хүснэгт 1. Нийгмийн даатгалын шимтгэл төлөгч ААНБ, даатгуулагчийн тоо, ажилгүйдлийн тэтгэмж хамрагдан хүний тоо

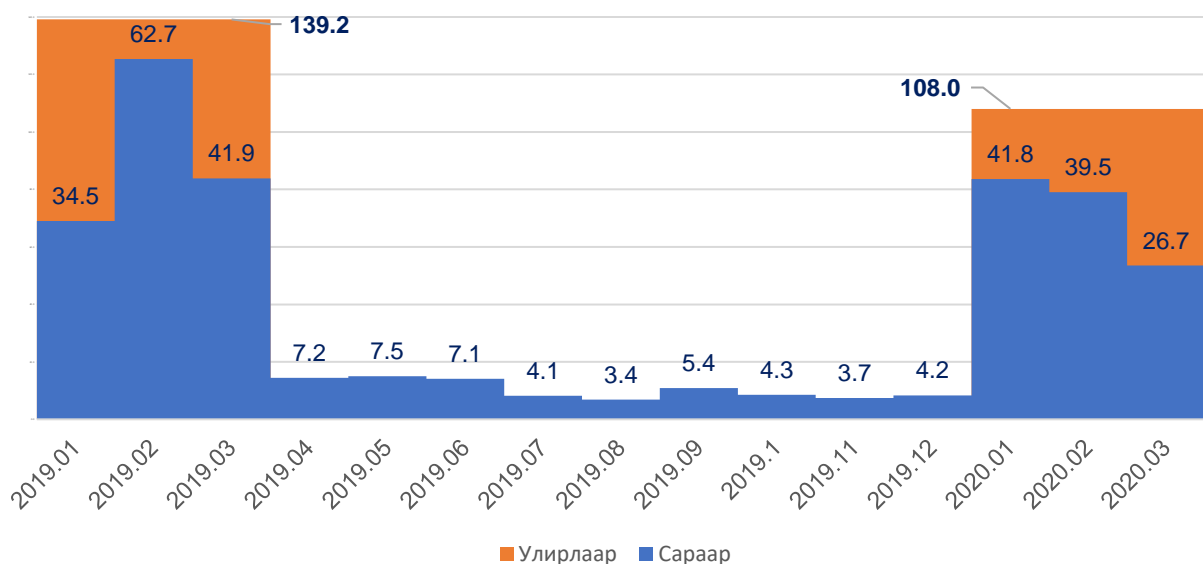
Он, сар	Шимтгэл төлөгч байгууллагын тоо		Даатгуулагчийн тоо		Ажилгүйдлийн тэтгэмж авагчид	
	Шинээр нэмэгдсэн	Нийт	Шинээр нэмэгдсэн	Нийт	Шинээр нэмэгдсэн	Нийт
2019.01	9 970	9 970	99 392	99 392	2 010	2 010
2019.02	33 283	23 313	429 691	330 299	3 385	1 375
2019.03	37 355	4 072	470 921	41 230	5 043	1 658
2019.04	38 466	1 111	495 083	24 162	6 971	1 928

2019.05	39 403	937	526 071	30 988	8 886	1 915
2019.06	40 299	896	554 546	28 475	10 728	1 842
2019.07	40 808	509	580 593	26 047	12 654	1 926
2019.08	41 237	429	602 444	21 851	14 401	1 747
2019.09	41 767	530	627 684	25 240	16 874	2 473
2019.10	42 334	567	653 995	26 311	19 230	2 356
2019.11	42 883	549	680 060	26 065	21 105	1 875
2019.12	43 353	470	699 970	19 910	23 033	1 928
2020.01	8 493	8 493	77 979	77 979	2 076	2 076
2020.02	35 303	26 810	455 547	377 568	3 662	1 586
2020.03	38 286	2 983	486 890	31 343	5 268	1 606

Мэдээллийн эх үүсвэр: Нийгмийн даатгалын ерөнхий газар

Сайн дурын даатгуулагч 2020 оны 1 дүгээр байдлаар нийт 108.0 мянган иргэн сайн дурын даатгалд хамрагдсан нь өмнөх оны мөн үеэс 31.1 мянга буюу 22.4 хувиар буурсан байна. 2020 оны 3 сард шинээр 26.7 мянган иргэн сайн дурын даатгалд хамрагдсан нь өмнөх оны мөн үетэй харьцуулахад 15.2 мянга буюу 36.2 хувиар буурсан байна.

Зураг 4. Тухайн хугацаанд шинээр сайн дурын даатгалд даатгуулагчдийн тоо, мянган хүнээр



Дээрх сайн дурын даатгуулагчдийн бууралтад сайн дураар даатгуулагч малчдын хувь буурсан нь ихээхэн нөлөөлж байна. 2020 оны 1 дүгээр улирлын байдлаар 25.9 мянган малчид сайн дурын даатгалд хамрагдсан нь өмнөх оны мөн үеэс 8.0 мянга буюу 23.6 хувиар буурсан байна. 2020 оны 3 сард шинээр 6.9 мянган малчин сайн дурын даатгалд хамрагдсан нь өмнөх оны мөн үетэй харьцуулахад 2.9 мянга буюу 30.0 хувиар буурсан байна.

2020 оны 1 дүгээр улирлын байдлаар 16.1 мянган хувиараа хөдөлмөр эрхлэгч сайн дурын даатгалд хамрагдсан нь өмнөх оны мөн үеэс 6.9 мянга буюу 29.8 хувиар буурсан байна. 2020 оны 3 сард шинээр 3.8 мянган хувиараа хөдөлмөр эрхлэгч сайн дурын даатгалд хамрагдсан нь бол өмнөх оны мөн үетэй харьцуулахад 3.2 мянга буюу 45.6 хувиар буурсан байна.

Хүснэгт 2. Сайн дурын даатгуулагч даатгуулагчдын тоо

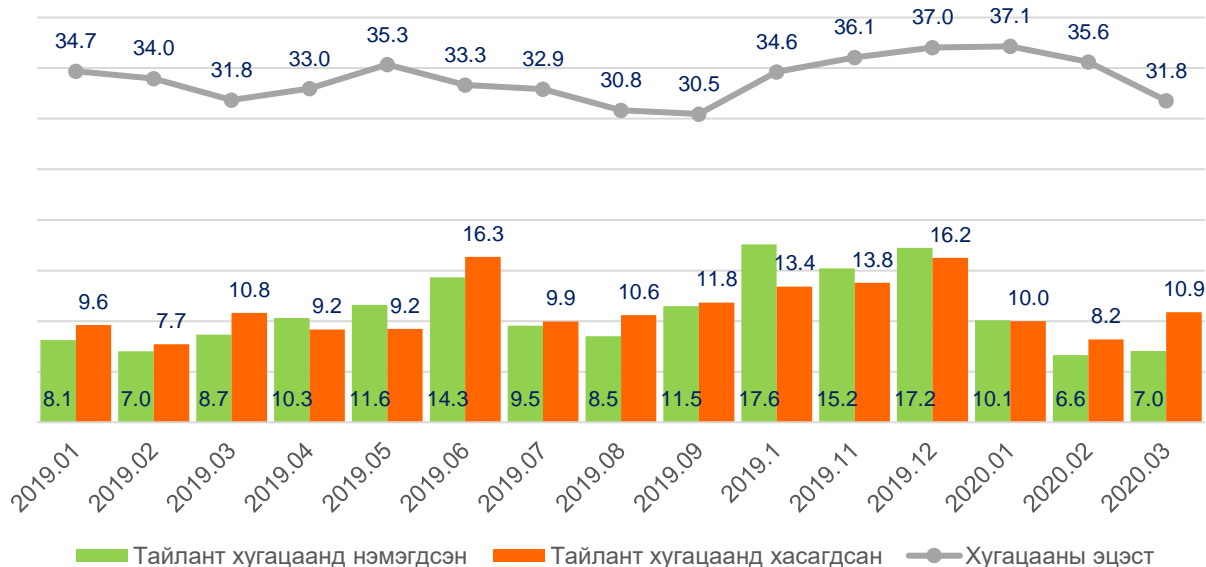
Он, сар	Сайн дурын даатгуулагчийн тоо	Шинээр нэмэгдсэн	Малчдын тоо	Хувиараа хөдөлмөр эрхлэгчдийн тоо		
				Шинээр нэмэгдсэн		Шинээр нэмэгдсэн
2019.01	34 520	34 520	5 518	5 518	6 821	6 821
2019.02	97 229	62 709	24 020	18 502	15 876	9 055
2019.03	139 160	41 931	33 967	9 947	23 007	7 131
2019.04	146 359	7 199	36 389	2 422	23 931	924
2019.05	153 840	7 481	38 940	2 551	24 556	625
2019.06	160 911	7 071	41 495	2 555	25 225	669
2019.07	165 036	4 125	42 808	1 313	25 564	339
2019.08	168 473	3 437	43 012	204	25 931	367
2019.09	173 892	5 419	43 652	640	26 813	882
2019.10	178 142	4 250	44 034	382	27 397	584
2019.11	181 832	3 690	44 529	495	27 779	382
2019.12	185 986	4 154	45 215	686	28 008	229
2020.01	41 789	41 789	10 549	10 549	6 142	6 142
2020.02	81 302	39 513	18 993	8 444	12 273	6 131
2020.03	108 042	26 740	25 962	6 969	16 149	3 876

Мэдээллийн эх үүсвэр: Нийгмийн даатгалын ерөнхий газар

АЖИЛ ХАЙГЧ ИРГЭН

Ажил хайгч 2020 оны 3 сарын эхэнд 35.6 мянган хүн ажил хайж байсан бол тайлант хугацаанд 7.0 мянган ажил хайгч нэмэгдэж, 10.8 мянган хүн хасагдсан байна. Тайлант хугацаанд хасагдсан ажил хайгчийн 1.8 мянга буюу 16.5 хувь нь ажилд зуучлагдсан байна. 2020 оны 3 сарын эцэст 31.8 мянган иргэн идэвхтэй ажил хайж байгаа бөгөөд өмнөх оны мөн үетэй ойролцоо байна.

Зураг 5. Ажил хайгч иргэн, тухайн хугацаанд нэмэгдсэн болон хасагдсанаар, мянган хүнээр



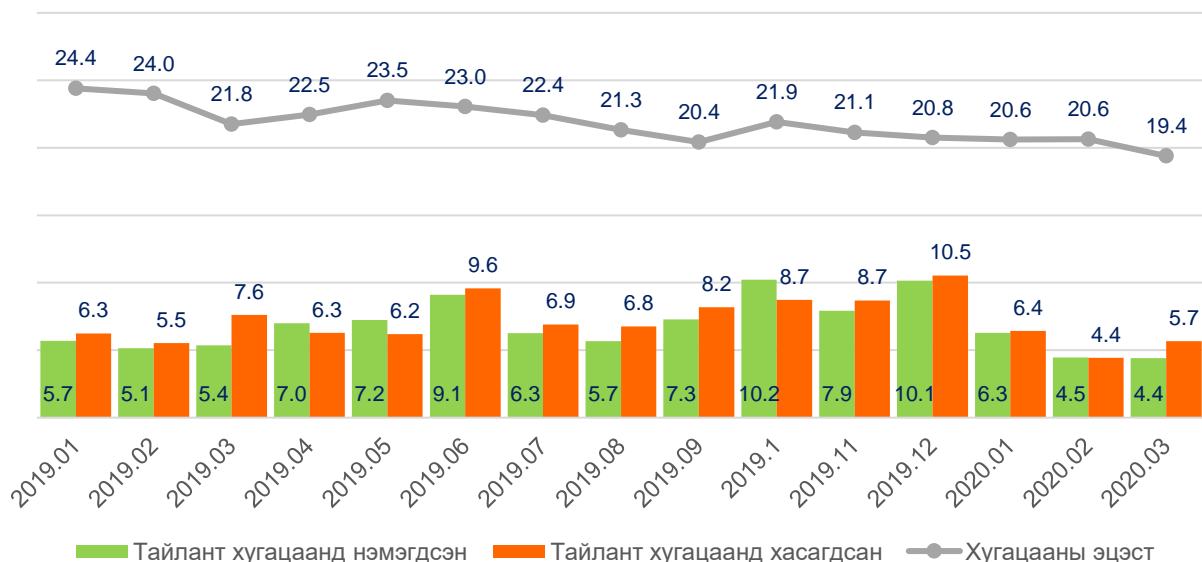
Хүснэгт 3. Ажил хайж байгаа иргэдийн тоо, өсөн нэмэгдэхээр

Он сар	Ажил хайгч /сарын эхэнд/		Тайлант хугацаанд нэмэгдсэн иргэн		Тайлант хугацаанд хасагдсан иргэн		Ажил хайгч /сарын эцэст/	
	Эмэгтэй	Эмэгтэй	Эмэгтэй	Эмэгтэй	Ажилд зуучлагдсан	Эмэгтэй	Эмэгтэй	
2019.01	36 169	19 035	8 129	4 191	9 620	1 554	34 678	18 056
2019.02	34 678	18 056	7 005	3 718	7 705	1 116	33 978	17 734
2019.03	33 978	17 734	8 653	4 451	10 799	1 384	31 832	16 466
2019.04	31 832	16 466	10 306	5 391	9 164	2 736	32 974	17 100
2019.05	32 974	17 100	11 588	5 328	9 219	3 793	35 343	18 140
2019.06	35 343	18 140	14 319	7 783	16 335	6 712	33 327	17 255
2019.07	33 327	17 255	9 546	4 822	9 949	2 013	32 924	17 075
2019.08	32 924	17 075	8 506	4 500	10 599	2 132	30 831	16 165
2019.09	30 831	16 165	11 472	6 357	11 836	3 812	30 467	16 250
2019.10	30 467	16 250	17 570	8 993	13 407	5 540	34 630	18 388
2019.11	34 630	18 388	15 210	7 451	13 777	5 817	36 063	18 969
2019.12	36 063	18 969	17 229	8 764	16 248	7 246	37 044	19 016
2020.01	37 044	19 016	10 097	5 256	9 993	1 775	37 148	19 275
2020.02	37 148	19 275	6 648	3 260	8 172	1 131	35 624	18 341
2020.03	35 624	18 341	7 040	3 546	10 879	1 794	31 785	16 285

Мэдээллийн эх үүсвэр: Хөдөлмөр, халамжийн үйлчилгээний ерөнхий газар

Бүртгэлтэй ажилгүй иргэн 2020 оны 3 сарын эхэнд 20.6 мянган бүртгэлтэй ажилгүй иргэн байсан бол тайлант хугацаанд 4.4 мянган хүн нэмэгдэж, 5.7 мянган хүн хасагдсан байна. Тайлант хугацаанд хасагдсан бүртгэлтэй ажилгүй иргэдийн 1.1 мянгаар буюу 19.7 хувь нь ажилд зуучлагдсан байна. 2020 оны 3 сарын эцэст 19.4 мянган бүртгэлтэй ажилгүй иргэн үлдсэн бөгөөд өмнөх оны мөн үеэс 2.4 мянга буюу 10.8 хувиар буурсан байна. Энэ нь УОК-оос зарласан хөл хорионы улмаас иргэд ажил хайхаар бүртгүүлээгүй байж болох юм.

Зураг 6. Бүртгэлтэй ажилгүй иргэн, тухайн хугацаанд нэмэгдсэн болон хасагдсанаар, мянган хүнээр



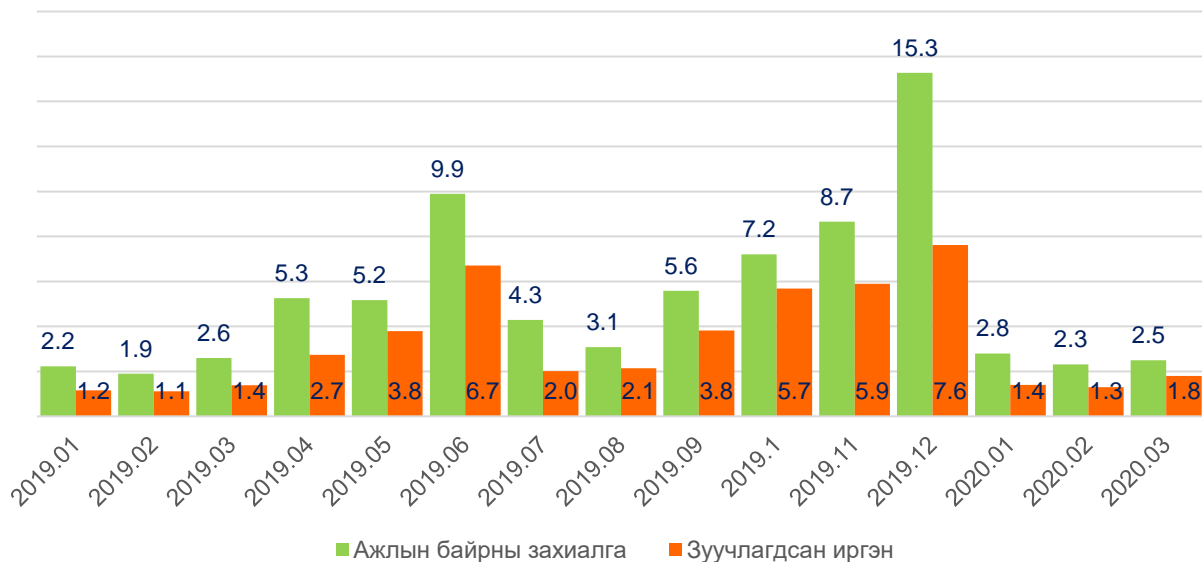
Хүснэгт 4. Бүртгэлтэй ажилгүй иргэдийн тоо, өсөн нэмэгдэхээр

Он сар	Бүртгэлтэй ажилгүй иргэн /сарын эхэнд/		Тайлант хугацаанд нэмэгдсэн иргэн		Тайлант хугацаанд хасагдсан иргэн		Бүртгэлтэй ажилгүй иргэн /сарын эцэст/	
		Эмэгтэй		Эмэгтэй		Ажилд зуучлагдсан		Эмэгтэй
2019.01	24 964	13 222	5 690	2 956	6 250	1 030	24 404	12 800
2019.02	24 404	12 800	5 143	2 755	5 524	774	24 023	12 653
2019.03	24 023	12 653	5 355	2 795	7 626	897	21 752	11 331
2019.04	21 752	11 331	6 996	3 708	6 279	1 767	22 469	11 747
2019.05	22 469	11 747	7 242	3 403	6 202	2 330	23 509	12 232
2019.06	23 509	12 232	9 110	4 929	9 574	3 487	23 045	12 165
2019.07	23 045	12 165	6 272	3 242	6 903	1 281	22 414	11 918
2019.08	22 414	11 918	5 663	3 079	6 751	1 486	21 326	11 408
2019.09	21 326	11 408	7 281	4 117	8 194	2 439	20 413	11 041
2019.10	20 413	11 041	10 222	5 227	8 719	3 628	21 916	11 746
2019.11	21 916	11 746	7 917	3 871	8 692	3 380	21 141	11 214
2019.12	21 141	11 214	10 145	5 391	10 525	4 699	20 761	10 887
2020.01	20 761	10 887	6 285	3 262	6 434	1 115	20 612	10 891
2020.02	20 612	10 891	4 464	2 240	4 433	709	20 643	10 836
2020.03	20 643	10 836	4 418	2 274	5 667	1 117	19 394	10 009

Мэдээллийн эх үүсвэр: Хөдөлмөр, халамжийн үйлчилгээний ерөнхий газар

Ажлын байрны захиалга 2020 оны эхний улирлын байдлаар нийт 7.6 мянган ажлын байрны захиалга ирсэн нь өмнөх оны мөн үеэс 13.2 хувиар нэмэгдсэн байна. 2020 оны 3 сард 2.5 мянган ажлын байрны захиалга ирсэн нь өмнөх оны мөн үетэй харьцуулахад 0.4 хувиар буурсан байна.

Зураг 7. Ажлын байрны захиалга, зуучлал, мянган хүнээр



Хүснэгт 5. Ажлын байрны захиалга, ажилд зуучлагдсан иргэдийн тоо, өсөн нэмэгдэхээр

Он сар	Ажлын байрны захиалга		Ажилд зуучлагдсан иргэн	
		Шинээр нэмэгдсэн		Шинээр нэмэгдсэн
2019.01	2 224	2 224	1 161	1 161
2019.02	4 119	1 895	2 277	1 116
2019.03	6 710	2 591	3 661	1 384
2019.04	11 964	5 254	6 397	2 736
2019.05	17 139	5 175	10 191	3 794
2019.06	27 037	9 898	16 903	6 712
2019.07	31 327	4 290	18 916	2 013
2019.08	34 402	3 075	21 048	2 132
2019.09	39 989	5 587	24 860	3 812
2019.10	47 190	7 201	30 537	5 677
2019.11	55 849	8 659	36 436	5 899
2019.12	71 124	15 275	44 059	7 623
2020.01	2 795	2 795	1 398	1 398
2020.02	5 098	2 303	2 695	1 297
2020.03	7 595	2 497	4 489	1 794

Мэдээллийн эх үүсвэр: Хөдөлмөр, халамжийн үйлчилгээний ерөнхий газар